

April 2024

Arbeitsmarkt, Bevölkerung und Umwelt

Monatsbericht

**Aktuelle Informationen der Statistikstelle der Stadt Salzgitter
sowie weitere Veröffentlichungen finden Sie online auf:**

<https://www.salzgitter.de/rathaus/statistik.php>



**Alle statistischen Monatsberichte der Stadt Salzgitter
finden Sie online auf:**

<https://www.salzgitter.de/rathaus/monatsbericht.php>



Herausgeber:
Stadt Salzgitter
Referat für Wirtschafts- und Europa-
angelegenheiten
Postfach 100680
38206 Salzgitter

Auskunft und Beratung:

Dietmar Halmich
Telefon: 05341/839-3461
E-Mail: Dietmar.Halmich@Stadt.Salzgitter.de

Jens Neubauer
Telefon: 05341/839-4006
E-Mail: Jens.Neubauer@Stadt.Salzgitter.de



Inhaltsverzeichnis

1	Zusammenfassung	1
1.1	Bevölkerung	1
1.2	Arbeitsmarkt	1
2	Bevölkerung	2
2.1	Entwicklung	2
2.2	Stand und Bewegung - Gesamtes Stadtgebiet	2
2.3	Stand und Bewegung - Stadtteile	3
2.4	Stand und Bewegung - Ortschaften	4
2.5	Strukturdaten am Ort der Hauptwohnung	5
2.6	Altersstruktur und Altersdurchschnitt	6
2.7	Haushalte (Haupt- und Nebenwohnsitze)	7
3	Arbeitsmarkt	8
3.1	Entwicklung der Arbeitslosenquote	8
3.2	Strukturkennziffern - Berichtsmonat	9
3.3	Strukturkennziffern - Monatsvergleich	10
3.4	Strukturkennziffern - Monatsübersicht / 2024	11
3.5	Strukturkennziffern - Monatsübersicht / 2023	12
3.6	Strukturkennziffern - Monatsübersicht / 2022	13
4	Umwelt	14
4.1	Temperatur	14
4.2	Niederschlagsdauer	14
4.3	Windgeschwindigkeit	15
4.4	Feinstaub (XPM10)	16
4.5	Stickstoffdioxid (NO ₂)	17
4.6	Schwefeldioxid (SO ₂)	18

1 Zusammenfassung

1.1 Bevölkerung

- Die Einwohnerzahl Salzgitters hat sich im Vergleich zum Vormonat um 55 Personen verringert und beträgt zum Stichtag 30.04.2024 107.499.
- Im April 2024 stehen den 83 Lebendgeburten 124 Gestorbene gegenüber. 406 Einwohner haben Salzgitter verlassen; 392 Menschen sind zugezogen.
- Die Anzahl der ausländischen Einwohner hat im Vergleich zum Vormonat zugenommen und veränderte sich um 72 Personen von 24.544 auf 24.616.
- Im Vergleich zum April des Vorjahres erhöhte sich die Anzahl der Ausländer um 1.264 Einwohner.
- Der Altersdurchschnitt der Gesamtbevölkerung mit Hauptwohnsitz in Salzgitter liegt bei 43,5 Jahren, der der Deutschen bei 46,2 und der der Ausländer bei 34,3 Jahren.
- In Salzgitter sind Ausländer aus Arabische Republik Syrien mit 5.083 Einwohnern am stärksten vertreten. Es folgen die Türkei mit 4.845 und Rumänien mit 2.070 ausländischen Einwohnern.

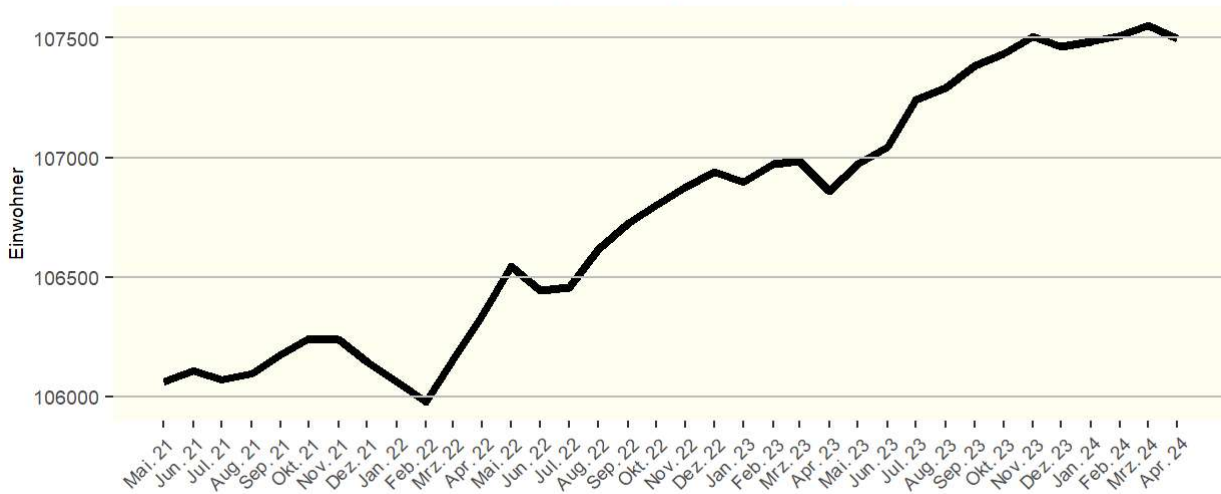
1.2 Arbeitsmarkt

- Die Arbeitslosenquote hat sich in Salzgitter im Vergleich zum Vormonat verringert und liegt bei 9,9 %.
- Derzeit leben 5.325 arbeitslose Menschen in Salzgitter, 35 Personen weniger als im März 2024.
- Die Anzahl arbeitsloser Jugendlicher unter 25 Jahren hat sich im Vergleich zum Vormonat um 27 Personen verringert und liegt bei 574 Arbeitslosen.

2 Bevölkerung

2.1 Entwicklung

Bevölkerungsentwicklung in der Stadt Salzgitter



2.2 Stand und Bewegung - Gesamtes Stadtgebiet

Quelle: Stadt Salzgitter - Referat für Wirtschafts- und Europaangelegenheiten

Bewegungsart	Bevölkerung am Ort der Hauptwohnung (Melderegister) ¹⁾				
	2023	Berichtsmonat	2024	Veränderung zu April 2023	
	JS (Jan.-Apr.) ME-April	Apr 2024	JS (Jan.-Apr.) ME-April	absolut	in %
insgesamt	106.808	107.499	107.499	691	0,6
darunter weiblich	53.441	53.438	53.438	-3	0,0
darunter Ausländer	23.352	24.616	24.616	1.264	5,4
Lebendgeborene	353	83	358	5	1,4
Gestorbene	572	124	500	-72	-12,6
Überschuss: geboren (+) gestorben (-)	-219	-41	-142	77	X
Zugezogene	1.837	392	1.804	-33	-1,8
Fortgezogene	1.601	406	1.592	-9	-0,6
Wanderungssaldo	236	-14	212	-24	X
Bevölkerungszu-/abnahme²⁾	17	-55	70	53	X
Umzüge innerhalb des Stadtgebietes	2.447	547	2.297	-150	-6,1

1) Einführung des MESO-Einwohnerverfahrens im Juli 2003.

2) Veränderungen gegenüber Vormonat bzw. Vorjahr; einschl. Registerbereinigungen, Wohnungsstatuswechsel u. ggf. Ein- und Ausbürgerungen. Sämtliche Bewegungsdaten beziehen sich auf das tatsächliche Aktionsdatum der Bewegung, nicht auf das Erfassungs- bzw. Verarbeitungsdatum. ME= Monatsende; JS= Jahressumme (= Monatssummenwerte); X= Nachweis nicht sinnvoll

2.3 Stand und Bewegung - Stadtteile

Quelle: Stadt Salzgitter - Referat für Wirtschafts- und Europaangelegenheiten

Stadtteil	Bevölkerung am Ort der Hauptwohnung (Melderegister) ¹⁾								
	April 2023		Berichtsmonat April 2024			Veränderung ²⁾ gegenüber April 2023			
	insgesamt	Ausländer	insgesamt	Ausländer		insgesamt		Ausländer	
				Anzahl	%	Anzahl	%	Anzahl	%
insgesamt	106.808	23.352	107.499	24.616	22,9	691	0,6	1.264	5,4
SZ-Bad	21.262	4.120	21.304	4.354	20,4	42	0,2	234	5,7
SZ-Barum	707	60	671	55	8,2	-36	-5,1	-5	-8,3
SZ-Beddingen	450	75	483	105	21,7	33	7,3	30	40,0
SZ-Beinum	496	8	482	8	1,7	-14	-2,8	0	0,0
SZ-Bleckenstedt	613	28	619	42	6,8	6	1,0	14	50,0
SZ-Bruchmachtersen	749	43	766	45	5,9	17	2,3	2	4,7
SZ-Calbecht	282	17	279	19	6,8	-3	-1,1	2	11,8
SZ-Drütte	408	26	398	23	5,8	-10	-2,5	-3	-11,5
SZ-Engelstedt	752	37	750	41	5,5	-2	-0,3	4	10,8
SZ-Engerode	246	5	247	9	3,6	1	0,4	4	80,0
SZ-Flachstöckheim	1.002	52	1.020	51	5,0	18	1,8	-1	-1,9
SZ-Gebhardshagen	6.863	701	6.921	749	10,8	58	0,8	48	6,8
SZ-Gitter	780	44	775	58	7,5	-5	-0,6	14	31,8
SZ-Groß Mahner	532	15	526	14	2,7	-6	-1,1	-1	-6,7
SZ-Hallendorf	1.802	516	1.835	594	32,4	33	1,8	78	15,1
SZ-Heerte	1.218	304	1.254	330	26,3	36	3,0	26	8,6
SZ-Hohenrode	187	14	186	12	6,5	-1	-0,5	-2	-14,3
SZ-Immendorf	402	58	398	55	13,8	-4	-1,0	-3	-5,2
SZ-Lebenstedt	45.564	15.004	45.989	15.646	34,0	425	0,9	642	4,3
SZ-Lesse	1.109	24	1.067	18	1,7	-42	-3,8	-6	-25,0
SZ-Lichtenberg	3.302	153	3.359	193	5,7	57	1,7	40	26,1
SZ-Lobmachtersen	800	20	790	21	2,7	-10	-1,2	1	5,0
SZ-Ohlendorf	509	26	512	28	5,5	3	0,6	2	7,7
SZ-Osterlinde	389	20	382	23	6,0	-7	-1,8	3	15,0
SZ-Reppner	659	57	652	60	9,2	-7	-1,1	3	5,3
SZ-Ringelheim	2.029	96	2.072	120	5,8	43	2,1	24	25,0
SZ-Salder	1.385	109	1.397	98	7,0	12	0,9	-11	-10,1
SZ-Sauingen	416	11	415	12	2,9	-1	-0,2	1	9,1
SZ-Thiede	10.817	1.559	10.879	1.665	15,3	62	0,6	106	6,8
SZ-Üfingen	791	48	779	53	6,8	-12	-1,5	5	10,4
SZ-Watenstedt	287	102	292	115	39,4	5	1,7	13	12,7

1) Einführung des MESO-Einwohnerverfahrens im Juli 2003. Die angegebenen Werte geben den Stand zum Monatsende wieder.

2) einschließlich Registerbereinigungen, Wohnungsstatuswechsel und ggf. Ein- und Ausbürgerungen.

2.4 Stand und Bewegung - Ortschaften

Quelle: Stadt Salzgitter - Referat für Wirtschafts- und Europaangelegenheiten

Stadtteil	Bevölkerung am Ort der Hauptwohnung (Melderegister) ¹⁾								
	April 2023		Berichtsmonat April 2024			Veränderung ²⁾ gegenüber April 2023			
	insgesamt	Ausländer	insgesamt	Ausländer		insgesamt		Ausländer	
				Anzahl	%	Anzahl	%	Anzahl	%
insgesamt	106.808	23.352	107.499	24.616	22,9	691	0,6	1.264	5,4
Ortschaft Nord	48.450	15.193	48.902	15.830	32,4	452	0,9	637	4,2
SZ-Bruchmachtersen	749	43	766	45	5,9	17	2,3	2	4,7
SZ-Engelnstedt	752	37	750	41	5,5	-2	-0,3	4	10,8
SZ-Lebenstedt	45.564	15.004	45.989	15.646	34,0	425	0,9	642	4,3
SZ-Salder	1.385	109	1.397	98	7,0	12	0,9	-11	-10,1
Ortschaft Nordost	12.474	1.693	12.556	1.835	14,6	82	0,7	142	8,4
SZ-Beddingen	450	75	483	105	21,7	33	7,3	30	40,0
SZ-Sauingen	416	11	415	12	2,9	-1	-0,2	1	9,1
SZ-Thiede	10.817	1.559	10.879	1.665	15,3	62	0,6	106	6,8
SZ-Üfingen	791	48	779	53	6,8	-12	-1,5	5	10,4
Ortschaft Nordwest	5.459	254	5.460	294	5,4	1	0,0	40	15,7
SZ-Lesse	1.109	24	1.067	18	1,7	-42	-3,8	-6	-25,0
SZ-Lichtenberg	3.302	153	3.359	193	5,7	57	1,7	40	26,1
SZ-Osterlinde	389	20	382	23	6,0	-7	-1,8	3	15,0
SZ-Reppner	659	57	652	60	9,2	-7	-1,1	3	5,3
Ortschaft Ost	3.512	730	3.542	829	23,4	30	0,9	99	13,6
SZ-Bleckenstedt	613	28	619	42	6,8	6	1,0	14	50,0
SZ-Drütte	408	26	398	23	5,8	-10	-2,5	-3	-11,5
SZ-Hallendorf	1.802	516	1.835	594	32,4	33	1,8	78	15,1
SZ-Immendorf	402	58	398	55	13,8	-4	-1,0	-3	-5,2
SZ-Watenstedt	287	102	292	115	39,4	5	1,7	13	12,7
Ortschaft Süd	24.790	4.289	24.863	4.558	18,3	73	0,3	269	6,3
SZ-Bad	21.262	4.120	21.304	4.354	20,4	42	0,2	234	5,7
SZ-Gitter	780	44	775	58	7,5	-5	-0,6	14	31,8
SZ-Groß Mahner	532	15	526	14	2,7	-6	-1,1	-1	-6,7
SZ-Hohenrode	187	14	186	12	6,5	-1	-0,5	-2	-14,3
SZ-Ringelheim	2.029	96	2.072	120	5,8	43	2,1	24	25,0
Ortschaft Südost	3.514	166	3.475	163	4,7	-39	-1,1	-3	-1,8
SZ-Barum	707	60	671	55	8,2	-36	-5,1	-5	-8,3
SZ-Beinum	496	8	482	8	1,7	-14	-2,8	0	0,0
SZ-Flachstökheim	1.002	52	1.020	51	5,0	18	1,8	-1	-1,9
SZ-Lobmachtersen	800	20	790	21	2,7	-10	-1,2	1	5,0
SZ-Ohlendorf	509	26	512	28	5,5	3	0,6	2	7,7
Ortschaft West	8.609	1.027	8.701	1.107	12,7	92	1,1	80	7,8
SZ-Calbecht	282	17	279	19	6,8	-3	-1,1	2	11,8
SZ-Engerode	246	5	247	9	3,6	1	0,4	4	80,0
SZ-Gebhardshagen	6.863	701	6.921	749	10,8	58	0,8	48	6,8
SZ-Heerte	1.218	304	1.254	330	26,3	36	3,0	26	8,6

1) Einführung des MESO-Einwohnerverfahrens im Juli 2003. Die angegebenen Werte geben den Stand zum Monatsende wieder.

2) einschließlich Registerbereinigungen, Wohnungsstatuswechsel und ggf. Ein- und Ausbürgerungen.

2.5 Strukturdaten am Ort der Hauptwohnung

Quelle: Stadt Salzgitter - Referat für Wirtschafts- und Europaangelegenheiten

Strukturdaten	Bevölkerung am Ort der Hauptwohnung (Melderegister) ¹⁾			
	April 2023		Veränderung ²⁾ gegenüber April 2023	
	April 2023	Berichtsmonat April 2024	Anzahl	%
	Anzahl	Anzahl	Anzahl	%
insgesamt	106.888	107.499	611	0,6
nach Familienstand				
ledig	41.334	41.302	-32	-0,1
% von insgesamt	38,7	38,4	-0,2	X
verheiratet	45.886	45.692	-194	-0,4
% von insgesamt	42,9	42,5	-0,4	X
geschieden	7.777	7.795	18	0,2
% von insgesamt	7,3	7,3	0,0	X
verwitwet	8.073	7.995	-78	-1,0
% von insgesamt	7,6	7,4	-0,1	X
unbekannt	3.818	4.715	897	23,5
% von insgesamt	3,6	4,4	0,8	X
nach Religionszugehörigkeit				
Evangelisch-lutherisch	29.632	28.923	-709	-2,4
% von insgesamt	27,7	26,9	-0,8	X
Römisch-katholisch	13.945	13.433	-512	-3,7
% von insgesamt	13,0	12,5	-0,6	X
sonstige	63.311	65.143	1.832	2,9
% von insgesamt	59,2	60,6	1,4	X
Ausländer				
Ausländer insgesamt	23.387	24.616	1.229	5,3
% von insgesamt	21,9	22,9	1,0	X
Ausländer weiblich	11.076	11.404	328	3,0
% von Ausländer insgesamt	47,4	46,3	-1,0	X
darunter ...				
Arabische Republik Syrien	4.815	5.083	268	5,6
% von Ausländer insgesamt	20,6	20,6	0,1	X
Türkei	4.798	4.845	47	1,0
% von Ausländer insgesamt	20,5	19,7	-0,8	X
Rumänien	1.869	2.070	201	10,8
% von Ausländer insgesamt	8,0	8,4	0,4	X
Bulgarien	1.614	1.757	143	8,9
% von Ausländer insgesamt	6,9	7,1	0,2	X
Polen	1.670	1.676	6	0,4
% von Ausländer insgesamt	7,1	6,8	-0,3	X
Ukraine	1.279	1.325	46	3,6
% von Ausländer insgesamt	5,5	5,4	-0,1	X
ungeklärt	1.042	1.021	-21	-2,0
% von Ausländer insgesamt	4,5	4,1	-0,3	X
Serbien	529	552	23	4,3
% von Ausländer insgesamt	2,3	2,2	0,0	X
Italien	428	418	-10	-2,3
% von Ausländer insgesamt	1,8	1,7	-0,1	X
Bosnien und Herzegowina	375	408	33	8,8
% von Ausländer insgesamt	1,6	1,7	0,1	X

1) Einführung des MESO-Einwohnerverfahrens im Juli 2003. Die angegebenen Werte geben den Stand zum Monatsende wieder.

2) einschließlich Registerbereinigungen, Wohnungsstatuswechsel und ggf. Ein- und Ausbürgerungen.

2.6 Altersstruktur und Altersdurchschnitt

Quelle: Stadt Salzgitter - Referat für Wirtschafts- und Europaangelegenheiten

Altersgruppe	Bevölkerung am Ort der Hauptwohnung (Melderegister) ¹⁾				
	Berichtsmonat April 2024				
	Einwohner	Deutsche		Ausländer	
	Anzahl	Anzahl	%	Anzahl	%
0 bis unter 3 Jahre	3.156	2.273	72,0	883	28,0
3 bis unter 6 Jahre	3.527	2.500	70,9	1.027	29,1
6 bis unter 9 Jahre	3.483	2.474	71,0	1.009	29,0
9 bis unter 12 Jahre	3.253	2.331	71,7	922	28,3
12 bis unter 15 Jahre	3.286	2.345	71,4	941	28,6
15 bis unter 18 Jahre	3.243	2.430	74,9	813	25,1
18 bis unter 21 Jahre	3.356	2.409	71,8	947	28,2
21 bis unter 24 Jahre	3.605	2.557	70,9	1.048	29,1
24 bis unter 27 Jahre	3.730	2.410	64,6	1.320	35,4
27 bis unter 30 Jahre	3.842	2.443	63,6	1.399	36,4
30 bis unter 33 Jahre	3.985	2.536	63,6	1.449	36,4
33 bis unter 36 Jahre	4.187	2.723	65,0	1.464	35,0
36 bis unter 39 Jahre	4.089	2.683	65,6	1.406	34,4
39 bis unter 42 Jahre	3.830	2.619	68,4	1.211	31,6
42 bis unter 45 Jahre	4.003	2.633	65,8	1.370	34,2
45 bis unter 48 Jahre	3.664	2.510	68,5	1.154	31,5
48 bis unter 51 Jahre	3.641	2.543	69,8	1.098	30,2
51 bis unter 54 Jahre	3.967	3.004	75,7	963	24,3
54 bis unter 57 Jahre	4.690	3.802	81,1	888	18,9
57 bis unter 60 Jahre	4.916	4.186	85,2	730	14,8
60 bis unter 63 Jahre	4.813	4.286	89,1	527	10,9
63 bis unter 66 Jahre	4.434	4.051	91,4	383	8,6
66 bis unter 69 Jahre	3.820	3.533	92,5	287	7,5
69 bis unter 72 Jahre	3.458	3.206	92,7	252	7,3
72 bis unter 75 Jahre	3.324	3.037	91,4	287	8,6
75 bis unter 78 Jahre	2.769	2.502	90,4	267	9,6
78 bis unter 81 Jahre	2.217	1.988	89,7	229	10,3
81 bis unter 84 Jahre	2.430	2.283	94,0	147	6,0
84 bis unter 87 Jahre	2.218	2.113	95,3	105	4,7
87 bis unter 90 Jahre	1.422	1.367	96,1	55	3,9
90 bis unter 93 Jahre	661	636	96,2	25	3,8
93 bis unter 96 Jahre	332	327	98,5	5	1,5
96 bis unter 99 Jahre	121
99 Jahre und älter	27
insgesamt	107.499	82.883	77,1	24.616	22,9
Altersdurchschnitt	43,5	46,2		34,3	

1) Einführung des MESO-Einwohnerverfahrens im Juli 2003. Die angegebenen Werte geben den Stand zum Monatsende wieder.

2.7 Haushalte (Haupt- und Nebenwohnsitze)

Quelle: Stadt Salzgitter - Referat für Wirtschafts- und Europaangelegenheiten

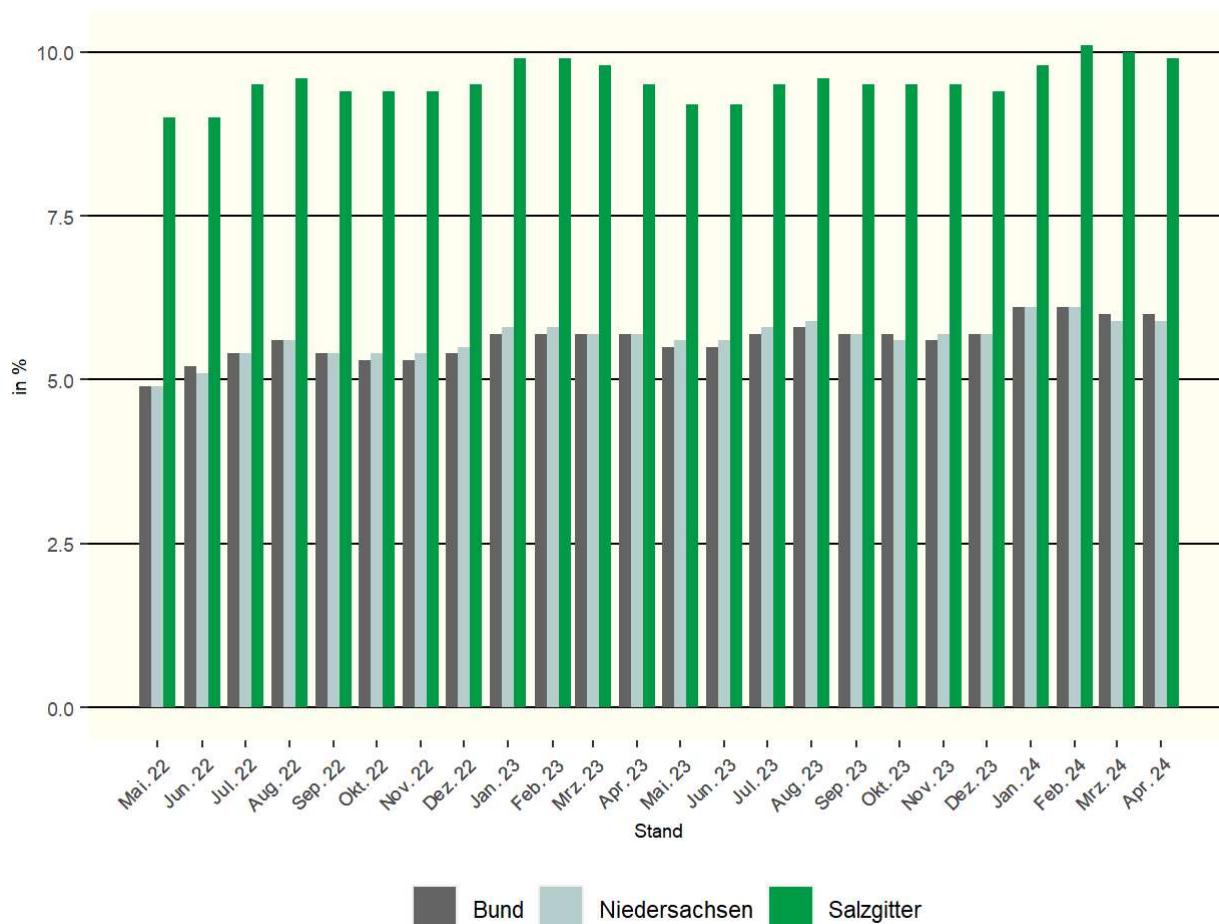
Stadtteil	Haushalte ¹⁾ (Haupt- und Nebenwohnsitze)									
	Berichtsmonat April 2024									
	Haushalte		Haushalte Einzelpersonen		Haushalte Alleinerziehende		Haushalte gemischt ²⁾		Haushalte Ausländer	
	2024	Veränderung % seit 2023	2024	Veränderung % seit 2023	2024	Veränderung % seit 2023	2024	Veränderung % seit 2023	2024	Veränderung % seit 2023
insgesamt	52.620	0,7	20.348	-11,8	2.464	-2,1	3.038	1,8	9.676	8,6
SZ-Bad	10.758	0,5	4.406	-12,2	561	1,3	509	0,8	1.728	9,2
SZ-Barum	327	-3,0	123	-10,2	11	-15,4	11	-21,4	23	15,0
SZ-Beddingen	241	8,1	103	1,0	7	0,0	9	-10,0	62	37,8
SZ-Beinum	237	-1,7	88	-9,3	.	.	3	.	4	0,0
SZ-Bleckenstedt	273	-0,4	86	-20,4	9	-10,0	7	16,7	21	75,0
SZ-Bruchmachtersen	352	1,1	96	-17,2	6	50,0	20	17,6	11	-15,4
SZ-Calbecht	143	-0,7	56	-13,8	6	20,0	.	.	12	9,1
SZ-Drütte	171	-0,6	50	-3,8	.	.	15	7,1	4	-20,0
SZ-Engelstedt	377	-0,8	128	-16,3	4	-20,0	13	44,4	17	21,4
SZ-Engerode	115	1,8	41	10,8	10	0,0	3	.	5	66,7
SZ-Flachstöckheim	494	2,3	169	-4,5	20	5,3	15	7,1	19	5,6
SZ-Gebhardshagen	3.692	0,6	1.556	-11,1	161	0,6	111	-8,3	325	13,6
SZ-Gitter	348	-0,3	112	-1,8	12	-20,0	6	0,0	36	38,5
SZ-Groß Mahner	252	-0,8	77	-4,9	10	11,1	3	0,0	8	-11,1
SZ-Hallendorf	843	-3,0	354	-16,5	29	-19,4	52	-1,9	254	0,0
SZ-Heerte	581	5,3	190	1,1	29	11,5	17	21,4	175	23,2
SZ-Hohenrode	85	0,0	26	-3,7	7	75,0	.	.	3	-40,0
SZ-Immendorf	207	-1,4	96	-6,8	.	.	9	12,5	26	-10,3
SZ-Lebenstedt	22.465	1,0	9.050	-11,9	1.189	-3,2	1.744	2,4	5.972	7,3
SZ-Lesse	498	-3,1	133	-23,6	18	0,0	10	-9,1	6	-25,0
SZ-Lichtenberg	1.565	1,8	452	-10,8	61	-9,0	53	0,0	75	36,4
SZ-Lobmachtersen	373	-1,8	111	-19,6	17	30,8	11	0,0	8	100,0
SZ-Ohlendorf	237	4,9	79	-1,2	9	28,6	3	-25,0	15	25,0
SZ-Osterlinde	170	-4,0	33	-31,2	6	0,0	9	-18,2	6	20,0
SZ-Reppner	260	-2,6	54	-30,8	.	.	20	0,0	12	-7,7
SZ-Ringelheim	947	1,3	309	-11,0	36	0,0	27	3,8	51	21,4
SZ-Salder	664	0,3	212	-14,5	13	-23,5	30	-3,2	31	-11,4
SZ-Sauingen	208	0,0	55	-25,7	6	-25,0	3	0,0	5	25,0
SZ-Thiede	5.243	1,0	1.957	-9,9	199	-5,2	305	4,5	686	10,5
SZ-Watenstedt	130	5,7	46	-4,2	5	25,0	10	-9,1	53	23,3
SZ-Üfingen	364	-1,1	100	-17,4	12	9,1	7	0,0	23	9,5

1) Die Haushaltgenerierung aus Meldedaten erfolgt im Rahmen des Verfahrens HHgen, das, unter Einbeziehung von Eltern-Kind-Verhältnissen, Ehestatus sowie weiteren Variablen, abschätzt, ob ein gemeinsamer Haushalt vorliegt. Die dargestellten Daten können daher in geringem Umfang von der Anzahl der tatsächlich existierenden postalischen Haushalte abweichen.

2) Haushalte, in denen sowohl Personen mit deutscher als auch Personen mit ausländischer Staatsbürgerschaft leben.

3 Arbeitsmarkt

3.1 Entwicklung der Arbeitslosenquote¹



1) Arbeitslose in % aller zivilen Erwerbspersonen

3.2 Strukturkennziffern - Berichtsmonat

Quelle: Agentur für Arbeit; eigene Berechnungen

Merkmal	Berichtsmonat ¹⁾	Vormonat	Veränderungen zum Vormonat		Vorjahr	Veränderungen zum Vorjahr	
	April 2024	März 2024	absolut	%	April 2023	absolut	%
Arbeitssuchende	8.349	8.433	-84	-1,0	8.305	44	0,5
Arbeitslosenquote²⁾							
Salzgitter (gesamt)	9,9	10,0	-0,1	-1,0	9,5	0,4	4,2
→ Männer	9,7	9,8	-0,1	-1,0	9,3	0,4	4,3
→ Frauen	10,2	10,2	0,0	0,0	9,8	0,4	4,1
→ 15 bis unter 25 Jahre	9,9	10,3	-0,4	-3,9	8,6	1,3	15,1
→ 15 bis unter 20 Jahre	7,8	7,7	0,1	1,3	7,9	-0,1	-1,3
→ 50 bis unter 65 Jahre	8,4	8,5	-0,1	-1,2	7,8	0,6	7,7
→ 55 bis unter 65 Jahre	8,6	8,7	-0,1	-1,1	7,9	0,7	8,9
→ Ausländer	23,7	23,6	0,1	0,4	23,9	-0,2	-0,8
Deutschland	6,0	6,0	0,0	0,0	5,7	0,3	5,3
Westdeutschland	5,6	5,6	0,0	0,0	5,3	0,3	5,7
Ostdeutschland	7,5	7,6	-0,1	-1,3	7,2	0,3	4,2
Niedersachsen	5,9	5,9	0,0	0,0	5,7	0,2	3,5
Arbeitslose							
Bestand (gesamt)	5.325	5.360	-35	-0,7	5.097	228	4,5
→ Männer	3.000	3.026	-26	-0,9	2.851	149	5,2
→ Frauen	2.325	2.334	-9	-0,4	2.246	79	3,5
→ 15 bis unter 25 Jahre	574	601	-27	-4,5	497	77	15,5
→ darunter 15 bis unter 20 Jahre	106	104	2	1,9	102	4	3,9
→ 50 bis unter 65 Jahre	1.600	1.617	-17	-1,1	1.489	111	7,5
→ darunter 55 bis unter 65 Jahre	1.072	1.081	-9	-0,8	965	107	11,1
→ Langzeitarbeitslose	2.060	2.079	-19	-0,9	1.993	67	3,4
→ Schwerbehinderte	223	229	-6	-2,6	224	-1	-0,4
→ Ausländer	2.516	2.509	7	0,3	2.388	128	5,4

1) Berichtsgebiet: Stadt Salzgitter

2) Arbeitslose in % aller zivilen Erwerbspersonen (sozialversicherungspflichtig und geringfügig Beschäftigte, Beamte, Selbstständige, mithelfende Familienangehörige, Arbeitslose)

3.3 Strukturkennziffern - Monatsvergleich

Quelle: Agentur für Arbeit, eigene Berechnungen

Merkmal	Berichtsmonat ¹⁾		Vergleichsmonat		Vergleichsmonat		Vergleichsmonat	
	April 2024		April 2023		April 2022		April 2021	
	absolut	%	absolut	%	absolut	%	absolut	%
Arbeitssuchende	8.349		8.305		8.168		8.584	
Arbeitslosenquote²⁾								
Salzgitter (gesamt)		9,9		9,5		8,7		9,7
➔ Männer		9,7		9,3		8,4		9,5
➔ Frauen		10,2		9,8		9,1		10,1
➔ 15 bis unter 25 Jahre		9,9		8,6		8,3		9,4
➔ 15 bis unter 20 Jahre		7,8		7,9		5,8		7,1
➔ 50 bis unter 65 Jahre		8,4		7,8		6,7		7,3
➔ 55 bis unter 65 Jahre		8,6		7,9		6,6		7,1
➔ Ausländer		23,7		23,9		21,0		23,2
Deutschland		6,0		5,7		5,0		6,0
Westdeutschland		5,6		5,3		4,7		5,7
Ostdeutschland		7,5		7,2		6,4		7,6
Niedersachsen		5,9		5,7		5,0		5,9
Arbeitslose								
Bestand (gesamt)	5.325	100,0	5.097	100,0	4.734	100,0	5.291	100,0
➔ Männer	3.000	56,3	2.851	55,9	2.625	55,4	2.963	56,0
➔ Frauen	2.325	43,7	2.246	44,1	2.109	44,6	2.328	44,0
➔ 15 bis unter 25 Jahre	574	10,8	497	9,8	490	10,4	558	10,5
➔ 15 bis unter 20 Jahre	106	2,0	102	2,0	79	1,7	97	1,8
➔ 50 bis unter 65 Jahre	1.600	30,0	1.489	29,2	1.303	27,5	1.418	26,8
➔ 55 bis unter 65 Jahre	1.072	20,1	965	18,9	799	16,9	848	16,0
➔ Langzeitarbeitslose	2.060	38,7	1.993	39,1	1.864	39,4	2.276	43,0
➔ Schwerbehinderte	223	4,2	224	4,4	173	3,7	198	3,7
➔ Ausländer	2.516	47,2	2.388	46,9	2.033	42,9	2.139	40,4

1) Berichtsgebiet: Stadt Salzgitter

2) Arbeitslose in % aller zivilen Erwerbspersonen (sozialversicherungspflichtig und geringfügig Beschäftigte, Beamte, Selbstständige, mithelfende Familienangehörige, Arbeitslose)

3) Die Arbeitslosenquoten für Ausländer sind aufgrund der starken Zuwanderung insbesondere für die Jahre 2015 bis 2017 verzerrt. Sie wurden deshalb unterhalb der Bundesländerebene von Januar 2017 bis Dezember 2018 nicht ausgewiesen

3.4 Strukturkennziffern - Monatsübersicht / 2024

Quelle: Agentur für Arbeit, eigene Berechnungen

Merkmal ¹⁾	Jan.	Feb.	Mrz.	Apr.	Mai	Jun.	Jul.	Aug.	Sep.	Okt.	Nov.	Dez.
Arbeitssuchende	8.358	8.456	8.433	8.349								
Arbeitslosenquote²⁾												
Salzgitter (gesamt)	9,8	10,1	10,0	9,9								
→ Männer	9,6	9,9	9,8	9,7								
→ Frauen	10,1	10,3	10,2	10,2								
→ 15 bis unter 25 Jahre	9,8	10,3	10,3	9,9								
→ 15 bis unter 20 Jahre	7,8	8,0	7,7	7,8								
→ 50 bis unter 65 Jahre	8,6	8,5	8,5	8,4								
→ 55 bis unter 65 Jahre	8,8	8,8	8,7	8,6								
→ Ausländer	23,0	23,6	23,6	23,7								
Deutschland	6,1	6,1	6,0	6,0								
Westdeutschland	5,7	5,7	5,6	5,6								
Ostdeutschland	7,7	7,7	7,6	7,5								
Niedersachsen	6,1	6,1	5,9	5,9								
Arbeitslose												
Bestand (gesamt)	5.288	5.408	5.360	5.325								
→ Männer	2.966	3.060	3.026	3.000								
→ Frauen	2.322	2.348	2.334	2.325								
→ 15 bis unter 25 Jahre	570	600	601	574								
→ darunter 15 bis unter 20 Jahre	105	109	104	106								
→ 50 bis unter 65 Jahre	1.645	1.627	1.617	1.600								
→ darunter 55 bis unter 65 Jahre	1.100	1.099	1.081	1.072								
→ Langzeitarbeitslose	2.087	2.083	2.079	2.060								
→ Schwerbehinderte	241	247	229	223								
→ Ausländer	2.447	2.511	2.509	2.516								

1) Berichtsgebiet: Stadt Salzgitter

2) Arbeitslose in % aller zivilen Erwerbspersonen (sozialversicherungspflichtig und geringfügig Beschäftigte, Beamte, Selbstständige, mithelfende Familienangehörige, Arbeitslose)

3.5 Strukturkennziffern - Monatsübersicht / 2023

Quelle: Agentur für Arbeit, eigene Berechnungen

Merkmal ¹⁾	Jan.	Feb.	Mrz.	Apr.	Mai	Jun.	Jul.	Aug.	Sep.	Okt.	Nov.	Dez.	JD ³⁾ 2023
Arbeitssuchende	8.305	8.304	8.257	8.305	8.222	8.199	8.309	8.390	8.316	8.378	8.328	8.262	8.298
Arbeitslosenquote²⁾													
Salzgitter (gesamt)	9,9	9,9	9,8	9,5	9,2	9,2	9,5	9,6	9,5	9,5	9,5	9,4	9,5
➔ Männer	9,4	9,5	9,5	9,3	8,9	8,9	9,0	9,2	9,1	9,1	9,1	9,1	9,2
➔ Frauen	10,4	10,3	10,1	9,8	9,6	9,6	10,1	10,2	10,0	10,0	10,0	9,9	10,0
➔ 15 bis unter 25 Jahre	9,1	8,9	8,9	8,6	8,1	8,5	9,3	9,7	9,0	10,0	9,7	9,8	9,1
➔ 15 bis unter 20 Jahre	8,3	8,3	8,1	7,9	6,6	6,0	7,5	8,9	8,2	9,2	8,9	8,9	8,1
➔ 50 bis unter 65 Jahre	8,0	8,0	7,8	7,8	7,6	7,6	7,9	7,9	7,9	7,9	8,0	8,1	7,9
➔ 55 bis unter 65 Jahre	7,9	8,0	7,8	7,9	7,6	7,7	7,8	7,8	7,9	7,9	8,0	8,2	7,9
➔ Ausländer	24,9	24,9	24,7	23,9	21,7	21,7	22,0	22,7	22,7	22,6	22,5	22,2	23,0
Deutschland	5,7	5,7	5,7	5,7	5,5	5,5	5,7	5,8	5,7	5,7	5,6	5,7	5,7
Westdeutschland	5,4	5,4	5,3	5,3	5,2	5,2	5,3	5,5	5,4	5,3	5,3	5,4	5,3
Ostdeutschland	7,3	7,3	7,2	7,2	7,0	6,9	7,1	7,3	7,1	7,1	7,1	7,2	7,2
Niedersachsen	5,8	5,8	5,7	5,7	5,6	5,6	5,8	5,9	5,7	5,6	5,7	5,7	5,7
Arbeitslose													
Bestand (gesamt)	5.289	5.294	5.233	5.097	4.938	4.937	5.108	5.175	5.117	5.093	5.101	5.063	5.120
➔ Männer	2.901	2.925	2.928	2.851	2.739	2.744	2.792	2.850	2.823	2.805	2.817	2.798	2.831
➔ Frauen	2.388	2.369	2.305	2.246	2.199	2.193	2.316	2.325	2.294	2.288	2.284	2.265	2.289
➔ 15 bis unter 25 Jahre	524	515	514	497	468	495	538	563	523	579	566	567	529
➔ darunter 15 bis unter 20 Jahre	107	107	105	102	89	81	101	120	111	124	121	121	107
➔ 50 bis unter 65 Jahre	1.528	1.524	1.499	1.489	1.457	1.452	1.502	1.506	1.512	1.520	1.535	1.552	1.506
➔ darunter 55 bis unter 65 Jahre	960	979	960	965	950	958	980	979	992	990	1.005	1.030	979
➔ Langzeitarbeitslose	1.983	2.017	2.003	1.993	1.994	2.012	2.021	2.072	2.095	2.071	2.062	2.060	2.032
➔ Schwerbehinderte	212	215	220	224	228	223	239	232	225	238	228	238	227
➔ Ausländer	2.482	2.481	2.461	2.388	2.310	2.304	2.340	2.413	2.414	2.403	2.397	2.359	2.396

1) Berichtsgebiet: Stadt Salzgitter

2) Arbeitslose in % aller zivilen Erwerbspersonen (sozialversicherungspflichtig und geringfügig Beschäftigte, Beamte, Selbstständige, mithelfende Familienangehörige, Arbeitslose)

3) Jahresdurchschnitt

3.6 Strukturkennziffern - Monatsübersicht / 2022

Quelle: Agentur für Arbeit, eigene Berechnungen

Merkmal ¹⁾	Jan.	Feb.	Mrz.	Apr.	Mai	Jun.	Jul.	Aug.	Sep.	Okt.	Nov.	Dez.	JD ³⁾ 2022
Arbeitssuchende	8.254	8.243	8.268	8.168	8.076	8.138	8.274	8.249	8.168	8.193	8.262	8.296	8.216
Arbeitslosenquote²⁾													
Salzgitter (gesamt)	9,0	8,9	8,8	8,7	9,0	9,0	9,5	9,6	9,4	9,4	9,4	9,5	9,2
➔ Männer	8,8	8,7	8,5	8,4	8,8	8,6	8,9	9,0	8,8	8,7	8,7	9,0	8,7
➔ Frauen	9,2	9,2	9,1	9,1	9,3	9,6	10,3	10,5	10,3	10,4	10,3	10,1	9,8
➔ 15 bis unter 25 Jahre	8,4	8,2	8,2	8,3	8,6	8,6	8,9	9,4	8,4	8,4	8,5	8,5	8,5
➔ 15 bis unter 20 Jahre	5,6	5,0	5,6	5,8	6,5	6,6	6,8	8,5	7,4	8,5	8,1	8,3	6,9
➔ 50 bis unter 65 Jahre	7,2	7,1	7,0	6,7	7,1	7,1	7,3	7,5	7,5	7,6	7,6	7,7	7,3
➔ 55 bis unter 65 Jahre	6,9	7,0	6,8	6,6	6,7	6,9	7,0	7,1	7,1	7,4	7,5	7,7	7,1
➔ Ausländer	21,2	20,5	20,3	21,0	21,1	21,5	23,5	24,2	23,9	24,2	23,8	23,8	22,4
Deutschland	5,4	5,3	5,1	5,0	4,9	5,2	5,4	5,6	5,4	5,3	5,3	5,4	5,3
Westdeutschland	5,0	5,0	4,8	4,7	4,6	4,9	5,1	5,3	5,1	5,0	5,0	5,0	5,0
Ostdeutschland	6,8	6,8	6,6	6,4	6,3	6,5	6,8	7,0	6,8	6,7	6,7	6,8	6,7
Niedersachsen	5,3	5,2	5,1	5,0	4,9	5,1	5,4	5,6	5,4	5,4	5,4	5,5	5,3
Arbeitslose													
Bestand (gesamt)	4.869	4.828	4.753	4.734	4.840	4.847	5.076	5.175	5.056	5.050	5.028	5.069	4.944
➔ Männer	2.752	2.703	2.653	2.625	2.708	2.659	2.722	2.781	2.698	2.664	2.673	2.754	2.699
➔ Frauen	2.117	2.125	2.100	2.109	2.132	2.188	2.354	2.394	2.358	2.386	2.355	2.315	2.244
➔ 15 bis unter 25 Jahre	492	484	481	490	496	495	514	541	486	485	489	494	496
➔ darunter 15 bis unter 20 Jahre	77	68	77	79	84	86	88	110	96	110	105	107	91
➔ 50 bis unter 65 Jahre	1.393	1.383	1.354	1.303	1.346	1.359	1.392	1.418	1.423	1.440	1.444	1.461	1.393
➔ darunter 55 bis unter 65 Jahre	847	852	831	799	821	842	851	855	865	895	907	926	858
➔ Langzeitarbeitslose	2.004	1.897	1.836	1.864	1.929	1.897	1.880	1.918	1.875	1.865	1.899	1.939	1.900
➔ Schwerbehinderte	197	193	180	173	184	183	206	198	198	197	201	203	193
➔ Ausländer	2.057	1.990	1.973	2.033	2.101	2.146	2.346	2.411	2.382	2.412	2.373	2.371	2.216

1) Berichtsgebiet: Stadt Salzgitter

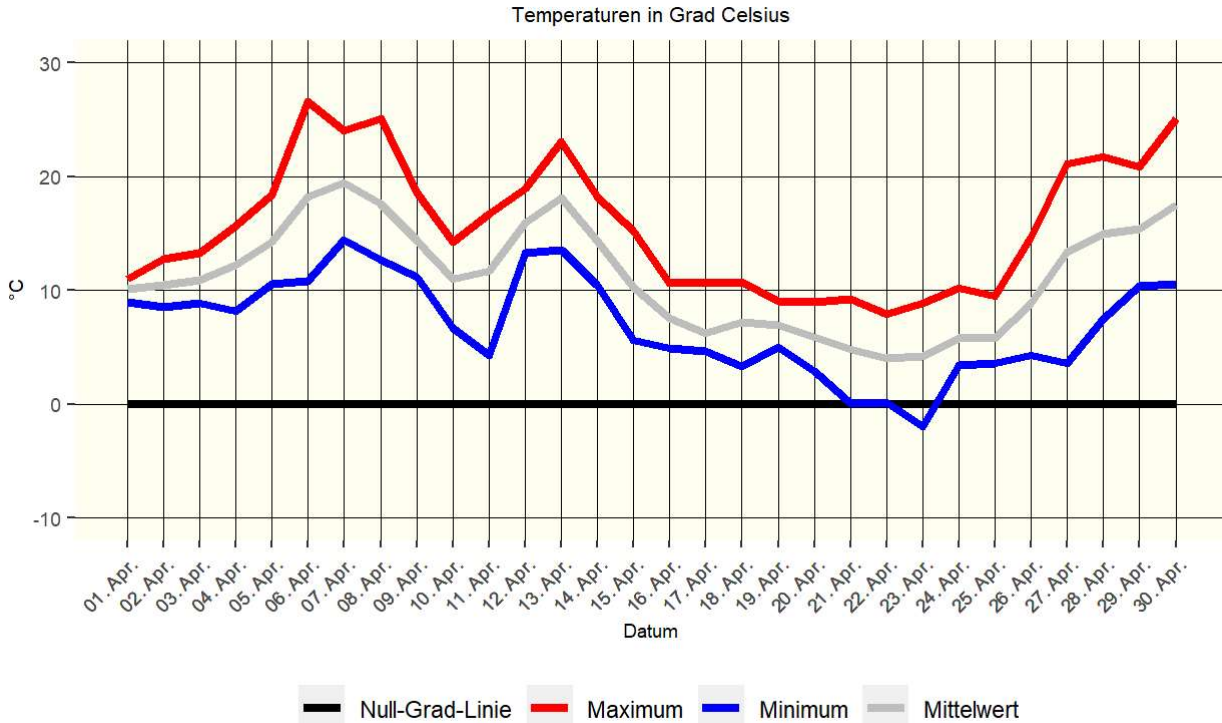
2) Arbeitslose in % aller zivilen Erwerbspersonen (sozialversicherungspflichtig und geringfügig Beschäftigte, Beamte, Selbstständige, mithelfende Familienangehörige, Arbeitslose)

3) Jahresdurchschnitt

4 Umwelt

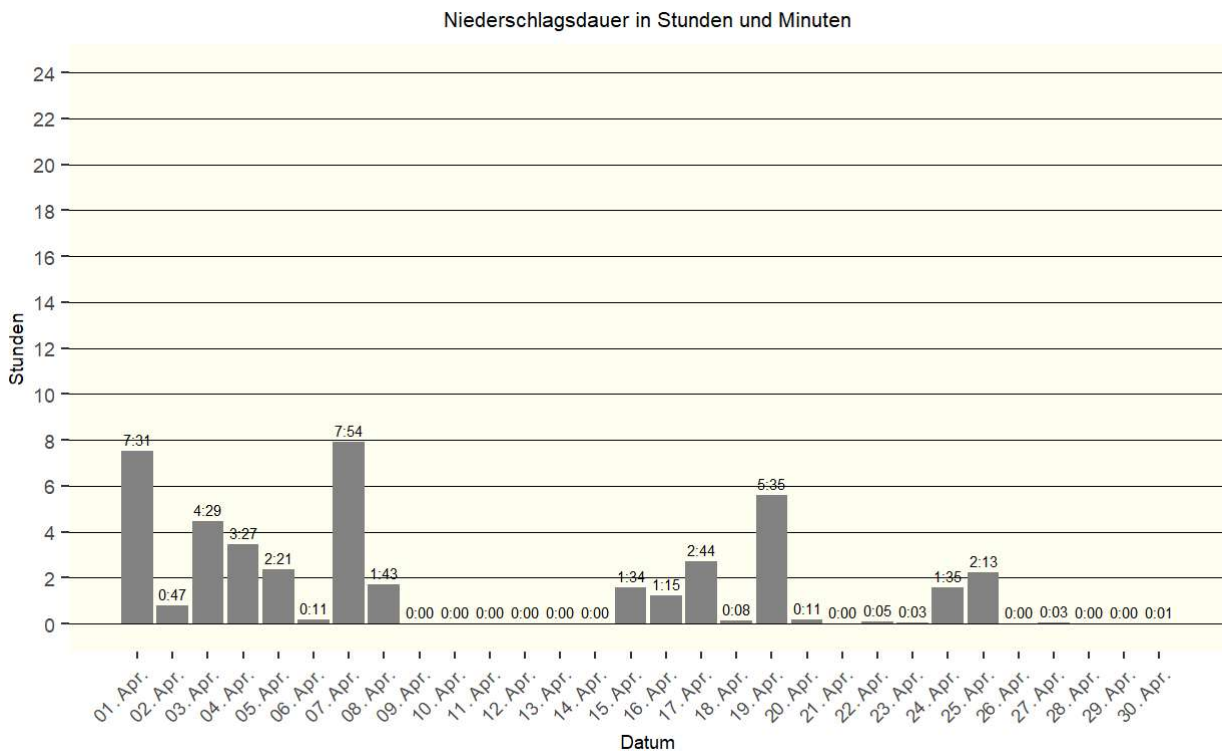
4.1 Temperatur

Quelle: Niedersächsisches Ministerium für Umwelt und Klimaschutz / Wetterstation SROO, Salzgitter-Drütte



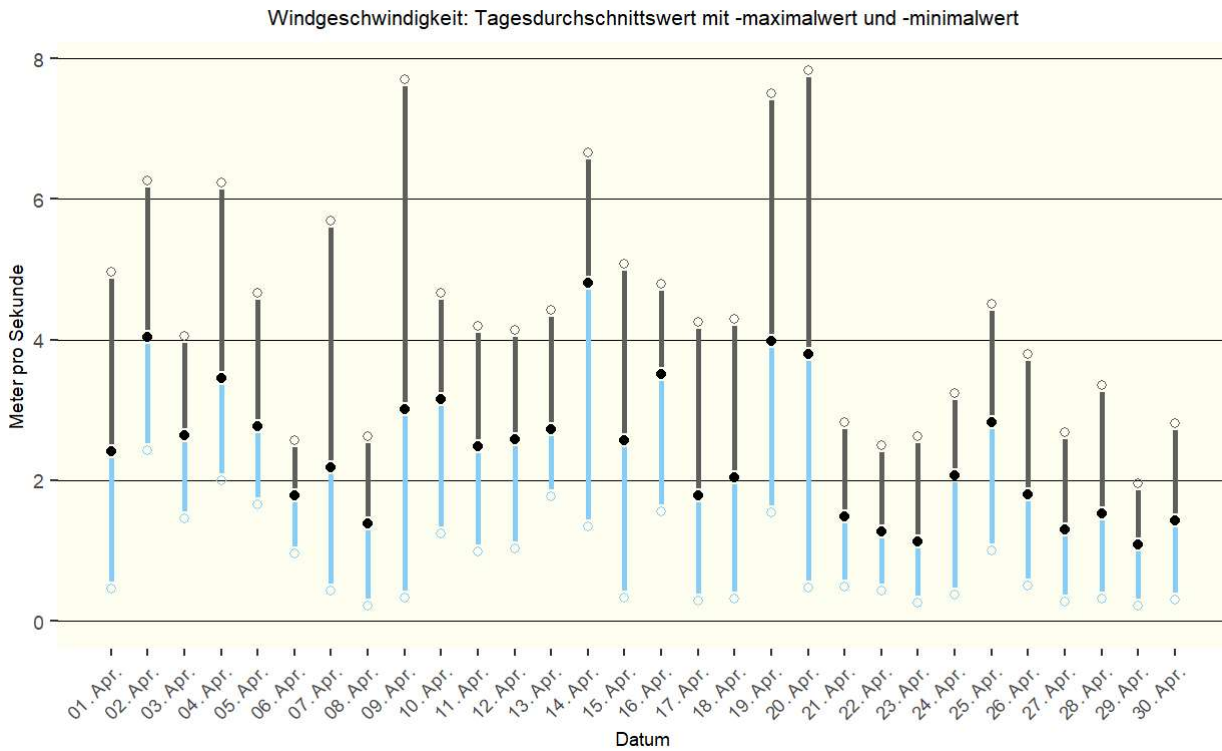
4.2 Niederschlag

Quelle: Niedersächsisches Ministerium für Umwelt und Klimaschutz / Wetterstation SROO, Salzgitter-Drütte



4.3 Windgeschwindigkeit

Quelle: Niedersächsisches Ministerium für Umwelt und Klimaschutz / Wetterstation SROO, Salzgitter-Drütte

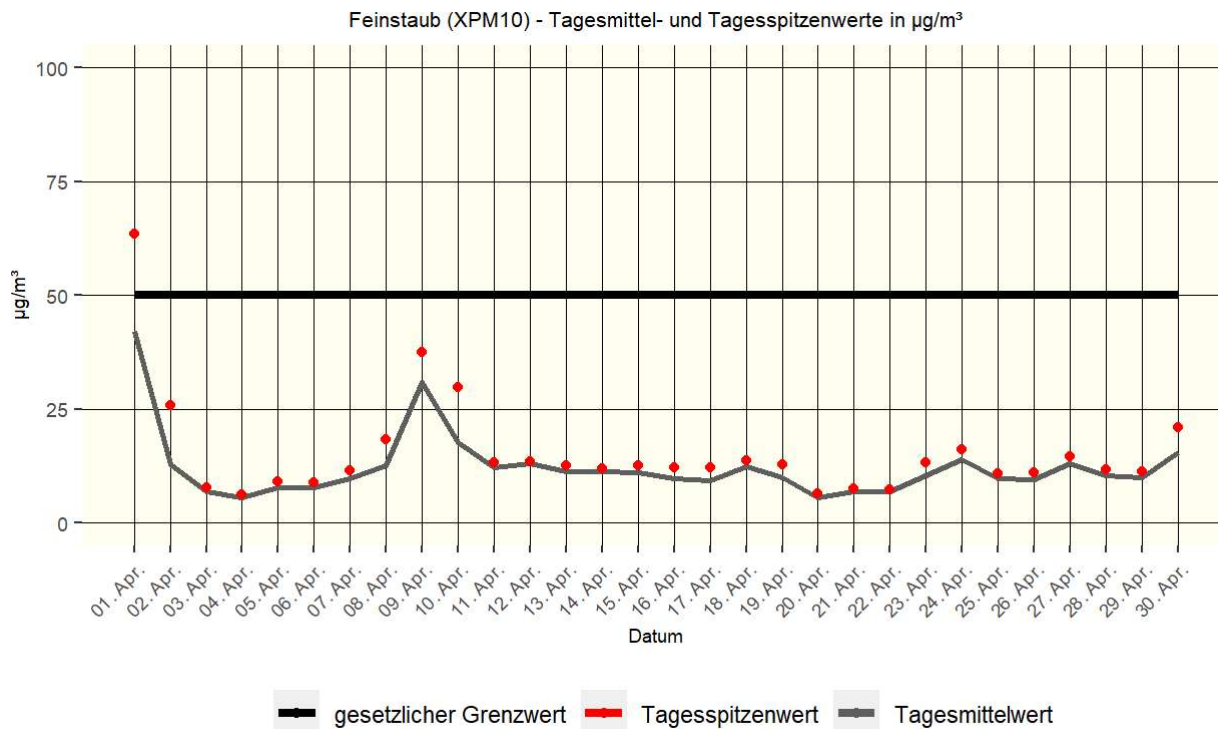


Windstärke	Bezeichnung	Windgeschwindigkeit in m/s	Wirkung an Land
0	still	0 bis 0,5	Rauch steigt senkrecht hoch
1	leiser Zug	0,6 bis 1,7	Windrichtung angezeigt durch Rauch
2	leichte Brise	1,8 bis 3,3	Wind im Gesicht spürbar
3	schwache Brise	3,4 bis 5,2	Wind bewegt dünne Zweige
4	kräftige Brise	5,3 bis 7,4	Wind bewegt Äste, hebt Staub und loses Papier
5	frische Brise	7,5 bis 9,8	kleine Laubbäume schwanken
6	starker Wind	9,9 bis 12,4	Starke Äste schwanken
7	steifer Wind	12,5 bis 15,2	fühlbare Hemmungen beim Gehen, Bäume schwanken
8	stürmischer Wind	17,2 bis 20,7	Zweige brechen von Bäumen
9	Sturm	20,8 bis 24,4	Äste brechen von Bäumen, kleine Schäden an Häusern
10	schwerer Sturm	24,5 bis 28,4	Wind bricht Bäume, große Schäden an Häusern
11	orkanartiger Sturm	28,5 bis 32,6	Wind entwurzelt Bäume, verbreitet Sturmschäden
12	Orkan	ab 32,7	schwere Verwüstungen

Windenergieanlagen können im Bereich von Windgeschwindigkeiten ab 2,5 m/s bis maximal 25 m/s betrieben werden.

4.4 Feinstaub

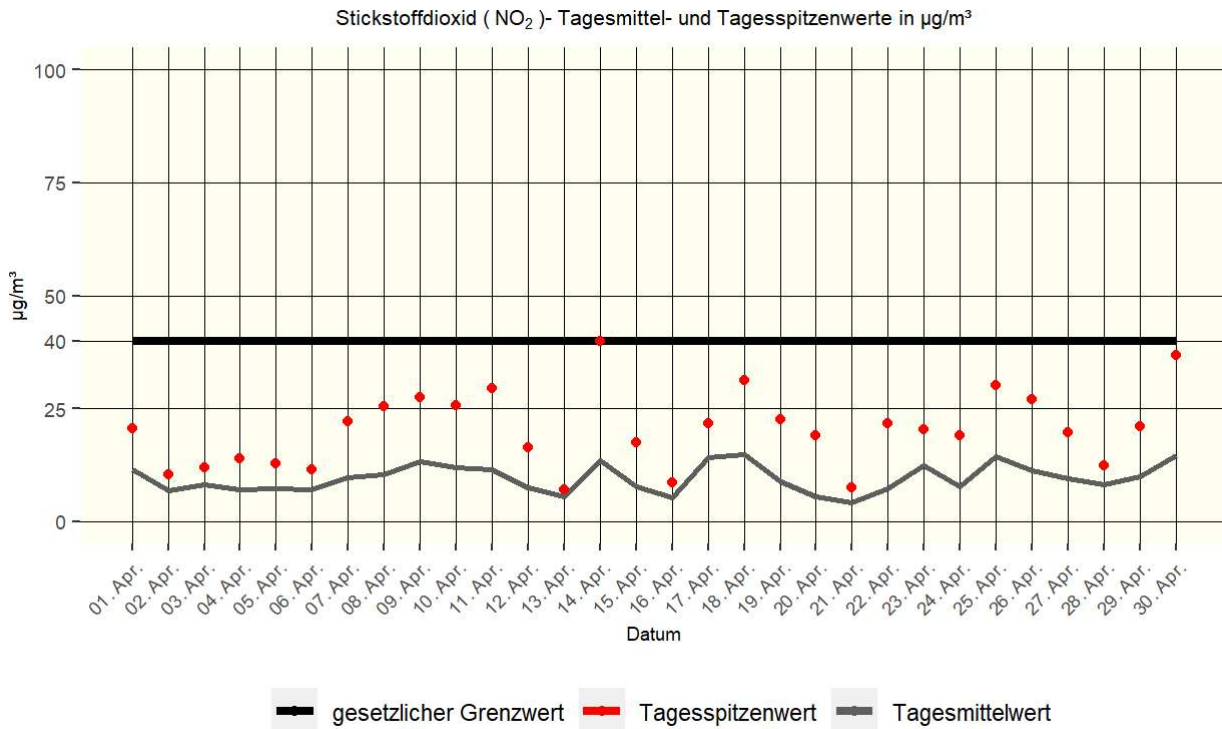
Quelle: Niedersächsisches Ministerium für Umwelt und Klimaschutz / Wetterstation SROO, Salzgitter-Drütte



Unter Feinstaub versteht man allgemein die in der Atmosphäre verteilten festen Teilchen. Die in der Luft vorhandenen Staubpartikel weisen eine sehr breit gefächerte Korngrößenverteilung auf. Von kleinsten Teilchen, die nur aus wenigen Molekülen bestehen, bis hin zu Teilchen von über 100 µm Durchmesser. Unter der Messgröße PM10 (Particulate Matter < 10 µm) wird eine Feinstaubfraktion mit einem oberen Partikeldurchmesser bis zu 10 µm verstanden. Denn gerade lungengängige Partikel sind von besonderer gesundheitlicher Relevanz. Zum Schutz der menschlichen Gesundheit ist durch die 39. BImSchV der über den Tag gemittelte Wert für Feinstaub (PM₁₀) auf 50 µg/m³ festgelegt. Dieser Wert darf nicht öfter als an 35 Tagen im Jahr überschritten werden.

4.5 Stickstoffdioxid (NO₂)

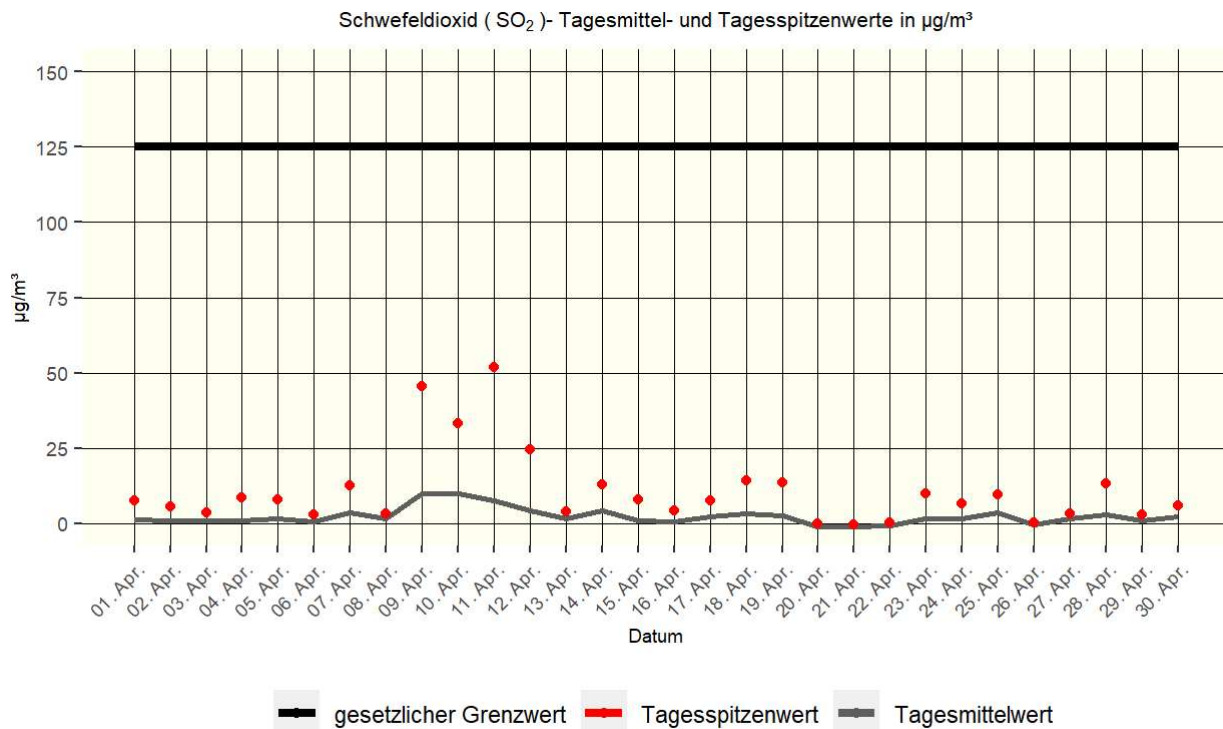
Quelle: Niedersächsisches Ministerium für Umwelt und Klimaschutz / Wetterstation SROO, Salzgitter-Drütte



Die Stickstoffoxide sind von großer lufthygienischer Bedeutung. Stickstoffdioxid entsteht prinzipiell als Nebenprodukt bei Verbrennungsvorgängen durch die Oxidation von Luft ($\text{NO} + \text{O} = \text{NO}_2$). Es ist ein braunrotes, süßlich riechendes Gas und stammt aus den Abgasen von Industrie, Gebäudeheizungen und Verkehr. NO_2 reagiert mit Wasser zu Salpetersäure. Zum Schutz der menschlichen Gesundheit ist durch die 39. BImSchV der über das Jahr gemittelte Wert für Stickstoffdioxid (NO_2) auf $40 \mu\text{g}/\text{m}^3$ festgelegt.

4.6 Schwefeldioxid (SO₂)

Quelle: Niedersächsisches Ministerium für Umwelt und Klimaschutz / Wetterstation SROO, Salzgitter-Drütte



Schwefeldioxid (SO₂) ist ein farbloses Gas, das zwei- bis dreimal schwerer ist als Luft. Es weist einen stechenden Geruch auf, der ab einer Konzentration von ca. 1,3 mg/m³ wahrgenommen wird. Schwefeldioxid wird bei einer Verbrennung von Kohle und Heizöl sowie anderer schwefelhaltiger Brennstoffe gebildet. Feuerungsanlagen im Bereich der Industrie und der Gebäudeheizung sowie dem Kraftfahrzeugverkehr (Dieselmotoren) sind die wesentlichen Quellen für die SO₂-Belastung der Atmosphäre. Zum Schutz der menschlichen Gesundheit ist durch die 39. BImSchV der über den Tag gemittelte Wert für Schwefeldioxid (SO₂) auf 125 µg/m³ festgelegt. Dieser Wert darf nicht öfter als an 3 Tagen im Jahr überschritten werden.