

01 / 2020

07 / 2020

02 / 2020

08 / 2020

03 / 2020

09 / 2020

04 / 2020

10 / 2020

05 / 2020

11 / 2020

06 / 2020

12 / 2020



Arbeitsmarkt, Bevölkerung und Umwelt

Monatsbericht

Kontakt

Stadt Salzgitter
Referat für Wirtschafts- und Europaangelegenheiten
Joachim-Campe-Straße 6 – 8
38226 Salzgitter

Herausgeber :
Stadt Salzgitter
Referat für Wirtschafts- und Europa-
angelegenheiten
Postfach 10 06 80
38206 Salzgitter

Auskunft und Beratung:
Dietmar Halmich
Telefon: 05341/839-3461
E-Mail: Dietmar.Halmich@Stadt.Salzgitter.de

Inhaltsverzeichnis

1	ZUSAMMENFASSUNG	4
1.1	Bevölkerung	4
1.2	Arbeitsmarkt	4
2	BEVÖLKERUNG	5
2.1	Entwicklung	5
2.2	Stand und Bewegung - Gesamtes Stadtgebiet	5
2.3	Stand und Bewegung - Stadtteile	6
2.4	Stand und Bewegung - Ortschaften	7
2.5	Strukturdaten am Ort der Hauptwohnung	8
2.6	Altersstruktur und Altersdurchschnitt	9
3	ARBEITSMARKT	10
3.1	Entwicklung der Arbeitslosenquote	10
3.2	Strukturkennziffern - Berichtsmonat	11
3.3	Strukturkennziffern - Monatsvergleich	12
3.4	Strukturkennziffern - Monatsübersicht / 2020	13
3.5	Strukturkennziffern - Monatsübersicht / 2019	14
3.6	Strukturkennziffern - Monatsübersicht / 2018	15
4	UMWELT	16
4.1	Temperatur	16
4.2	Niederschlagsdauer	16
4.3	Windgeschwindigkeit	17
4.4	Feinstaub (XPM10)	18
4.5	Stickstoffdioxid (NO ₂)	19
4.6	Schwefeldioxid (SO ₂)	20

1 Zusammenfassung

1.1 Bevölkerung

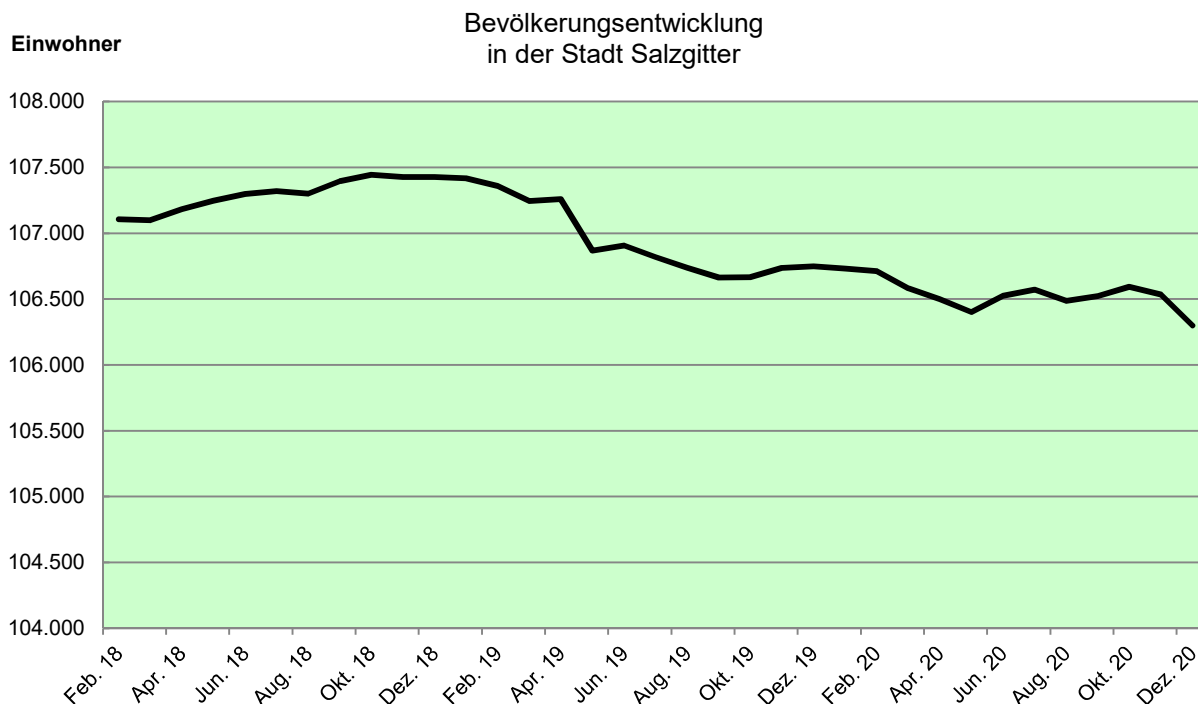
- Die Einwohnerzahl Salzgitters hat sich im Vergleich zum Vormonat um 222 Personen verringert und beträgt zum Stichtag 31.12.2020 106.299.
- Im Dezember 2020 stehen den 59 Lebendgeborenen 114 Gestorbene gegenüber. 327 Einwohner haben Salzgitter verlassen; 160 Menschen sind zugezogen.
- Die Anzahl der ausländischen Einwohner hat im Vergleich zum Vormonat abgenommen und veränderte sich um 61 Personen von 20.541 auf 20.480. Im Vergleich zum Dezember des Vorjahres erhöhte sich die Anzahl der Ausländer um 675 Einwohner.
- Der Altersdurchschnitt der Gesamtbevölkerung mit Hauptwohnsitz in Salzgitter liegt bei 43,7 Jahren, der der Deutschen bei 46,0 und der der Ausländer bei 34,0 Jahren.
- In Salzgitter sind Ausländer aus der Türkei mit 4.934 Einwohnern am stärksten vertreten. Es folgen Syrien mit 4.465 und Rumänien mit 1.712 ausländischen Einwohnern.

1.2 Arbeitsmarkt

- Die Arbeitslosenquote ist in Salzgitter im Vergleich zum Vormonat gesunken und liegt bei 8,9 %.
- Derzeit leben 5.354 arbeitslose Menschen in Salzgitter, 81 weniger als im November 2020.
- Die Anzahl arbeitsloser Jugendlicher unter 25 Jahren hat sich im Vergleich zum Vormonat um 20 Personen verringert und liegt bei 574 Arbeitslosen.

2 Bevölkerung

2.1 Entwicklung



2.2 Stand und Bewegung - Gesamtes Stadtgebiet

Quelle : Stadt Salzgitter - Referat für Wirtschafts- und Europaangelegenheiten

Bewegungsart	Bevölkerung am Ort der Hauptwohnung (Melderegister) ¹⁾				
	2019	Berichts- monat Dez 2020	2020	Veränderung zu Dezember 2019	
	JS (Jan.-Dez.) ME-Dezember		JS (Jan.-Dez.) ME-Dezember	absolut	in %
insgesamt	106.749	106.299	106.299	-450	-0,4
darunter weiblich	53.367	53.155	53.155	-212	-0,4
darunter Ausländer	19.805	20.480	20.480	675	3,4
Lebendgeborene	1.070	59	1.073	3	0,3
Gestorbene	1.392	114	1.461	69	5,0
Überschuss : geboren (+) gestorben (-)	-322	-55	-388	-66	X
Zugezogene	5.902	160	4.754	-1.148	-19,5
Fortgezogene	6.212	327	4.785	-1.427	-23,0
Wanderungssaldo	-310	-167	-31	279	X
Bevölkerungszu-/abnahme ²⁾	-632	-222	-419	213	X
Umzüge innerhalb des Stadtgebietes	8.246	382	6.711	-1.535	-18,6

1) Einführung des MESO-Einwohnerverfahrens im Juli 2003

2) Veränderung gegenüber Vormonat bzw. Vorjahr; einschl. Registerbereinigungen, Wohnungsstatuswechsel u.ggf. Ein- und Ausbürgerungen.

Sämtliche Bewegungsdaten beziehen sich auf das tatsächliche Aktionsdatum der Bewegung, nicht auf das Erfassungs- bzw. Verarbeitungsdatum.

ME= Monatsende; JS= Jahressumme (= Monatssummenwerte)

X = Nachweis nicht sinnvoll

2.3 Stand und Bewegung - Stadtteile

Quelle : Stadt Salzgitter - Referat für Wirtschafts- und Europaangelegenheiten

Stadtteil	Bevölkerung am Ort der Hauptwohnung (Melderegister) ¹⁾								
	Dezember 2019		Berichtsmonat Dezember 2020			Veränderung ²⁾ gegenüber Dezember 2019			
	insgesamt	Ausländer	insgesamt	Ausländer		insgesamt		Ausländer	
Anzahl				%	Anzahl	%	Anzahl	%	
insgesamt	106.749	19.805	106.299	20.480	19,3	-450	-0,4	675	3,4
SZ-Bad	21.195	3.308	21.158	3.501	16,5	-37	-0,2	193	5,8
SZ-Barum	731	78	721	74	10,3	-10	-1,4	-4	-5,1
SZ-Beddingen	439	54	440	62	14,1	1	0,2	8	14,8
SZ-Beinum	500	11	488	5	1,0	-12	-2,4	-6	-54,5
SZ-Bleckenstedt	615	26	602	26	4,3	-13	-2,1	0	0,0
SZ-Bruchmachtersen	758	29	747	31	4,1	-11	-1,5	2	6,9
SZ-Calbecht	302	10	290	10	3,4	-12	-4,0	0	0,0
SZ-Drütte	421	32	424	29	6,8	3	0,7	-3	-9,4
SZ-Engelstedt	759	33	753	38	5,0	-6	-0,8	5	15,2
SZ-Engerode	234	11	257	15	5,8	23	9,8	4	36,4
SZ-Flachstökkeim	998	51	1.002	46	4,6	4	0,4	-5	-9,8
SZ-Gebhardshagen	6.906	523	6.846	559	8,2	-60	-0,9	36	6,9
SZ-Gitter	771	37	765	35	4,6	-6	-0,8	-2	-5,4
SZ-Groß Mahner	538	14	538	15	2,8	0	0,0	1	7,1
SZ-Hallendorf	1.682	438	1.726	460	26,7	44	2,6	22	5,0
SZ-Heerte	1.094	129	1.049	104	9,9	-45	-4,1	-25	-19,4
SZ-Hohenrode	172	1	172	1	0,6	0	0,0	0	0,0
SZ-Immendorf	410	66	405	62	15,3	-5	-1,2	-4	-6,1
SZ-Lebenstedt	45.468	12.957	45.195	13.335	29,5	-273	-0,6	378	2,9
SZ-Lesse	1.133	19	1.124	22	2,0	-9	-0,8	3	15,8
SZ-Lichtenberg	3.305	113	3.313	114	3,4	8	0,2	1	0,9
SZ-Lobmachtersen	833	21	820	24	2,9	-13	-1,6	3	14,3
SZ-Ohlendorf	493	11	492	12	2,4	-1	-0,2	1	9,1
SZ-Osterlinde	394	22	400	22	5,5	6	1,5	0	0,0
SZ-Reppner	651	48	667	57	8,5	16	2,5	9	18,8
SZ-Ringelheim	1.995	63	1.994	68	3,4	-1	-0,1	5	7,9
SZ-Salder	1.407	89	1.395	92	6,6	-12	-0,9	3	3,4
SZ-Sauingen	419	7	419	9	2,1	0	0,0	2	28,6
SZ-Thiede	10.921	1.427	10.924	1.462	13,4	3	0,0	35	2,5
SZ-Üfingen	835	35	815	37	4,5	-20	-2,4	2	5,7
SZ-Watenstedt	370	142	358	153	42,7	-12	-3,2	11	7,7

1) Einführung des MESO-Einwohnerverfahrens im Juli 2003. Die angegebenen Werte geben den Stand zum Monatsende wieder.

2) einschließlich Registerbereinigungen, Wohnungsstatuswechsel und ggfs. Ein- und Ausbürgerungen.

2.4 Stand und Bewegung - Ortschaften

Quelle : Stadt Salzgitter - Referat für Wirtschafts- und Europaangelegenheiten

Stadtteil	Bevölkerung am Ort der Hauptwohnung (Melderegister) ¹⁾								
	Dezember 2019		Berichtsmonat Dezember 2020			Veränderung ²⁾ gegenüber Dezember 2019			
	insgesamt	Ausländer	insgesamt	Ausländer		insgesamt		Ausländer	
Anzahl				%	Anzahl	%	Anzahl	%	
insgesamt	106.749	19.805	106.299	20.480	19,3	-450	-0,4	675	3,4
Ortschaft Nord	48.392	13.108	48.090	13.496	28,1	-302	-0,6	388	3,0
SZ-Bruchmachersen	758	29	747	31	4,1	-11	-1,5	2	6,9
SZ-Engelstedt	759	33	753	38	5,0	-6	-0,8	5	15,2
SZ-Lebenstedt	45.468	12.957	45.195	13.335	29,5	-273	-0,6	378	2,9
SZ-Salder	1.407	89	1.395	92	6,6	-12	-0,9	3	3,4
Ortschaft Nordost	12.614	1.523	12.598	1.570	12,5	-16	-0,1	47	3,1
SZ-Beddingen	439	54	440	62	14,1	1	0,2	8	14,8
SZ-Sauingen	419	7	419	9	2,1	0	0,0	2	28,6
SZ-Thiede	10.921	1.427	10.924	1.462	13,4	3	0,0	35	2,5
SZ-Üfingen	835	35	815	37	4,5	-20	-2,4	2	5,7
Ortschaft Nordwest	5.483	202	5.504	215	3,9	21	0,4	13	6,4
SZ-Lesse	1.133	19	1.124	22	2,0	-9	-0,8	3	15,8
SZ-Lichtenberg	3.305	113	3.313	114	3,4	8	0,2	1	0,9
SZ-Osterlinde	394	22	400	22	5,5	6	1,5	0	0,0
SZ-Reppner	651	48	667	57	8,5	16	2,5	9	18,8
Ortschaft Ost	3.498	704	3.515	730	20,8	17	0,5	26	3,7
SZ-Bleckenstedt	615	26	602	26	4,3	-13	-2,1	0	0,0
SZ-Drütte	421	32	424	29	6,8	3	0,7	-3	-9,4
SZ-Hallendorf	1.682	438	1.726	460	26,7	44	2,6	22	5,0
SZ-Immendorf	410	66	405	62	15,3	-5	-1,2	-4	-6,1
SZ-Watenstedt	370	142	358	153	42,7	-12	-3,2	11	7,7
Ortschaft Süd	24.671	3.423	24.627	3.620	14,7	-44	-0,2	197	5,8
SZ-Bad	21.195	3.308	21.158	3.501	16,5	-37	-0,2	193	5,8
SZ-Gitter	771	37	765	35	4,6	-6	-0,8	-2	-5,4
SZ-Groß Mahner	538	14	538	15	2,8	0	0,0	1	7,1
SZ-Hohenrode	172	1	172	1	0,6	0	0,0	0	0,0
SZ-Ringelheim	1.995	63	1.994	68	3,4	-1	-0,1	5	7,9
Ortschaft Südost	3.555	172	3.523	161	4,6	-32	-0,9	-11	-6,4
SZ-Barum	731	78	721	74	10,3	-10	-1,4	-4	-5,1
SZ-Beinum	500	11	488	5	1,0	-12	-2,4	-6	-54,5
SZ-Flachstöckheim	998	51	1.002	46	4,6	4	0,4	-5	-9,8
SZ-Lobmachersen	833	21	820	24	2,9	-13	-1,6	3	14,3
SZ-Ohlendorf	493	11	492	12	2,4	-1	-0,2	1	9,1
Ortschaft West	8.536	673	8.442	688	8,1	-94	-1,1	15	2,2
SZ-Calbecht	302	10	290	10	3,4	-12	-4,0	0	0,0
SZ-Engerode	234	11	257	15	5,8	23	9,8	4	36,4
SZ-Gebhardshagen	6.906	523	6.846	559	8,2	-60	-0,9	36	6,9
SZ-Heerte	1.094	129	1.049	104	9,9	-45	-4,1	-25	-19,4

1) Einführung des M ESO-Einwohnerverfahrens im Juli 2003. Die angegebenen Werte geben den Stand zum Monatsende wieder.

2) einschließlich Registerbereinigungen, Wohnungsstatuswechsel und ggfs. Ein- und Ausbürgerungen.

2.5 Strukturdaten am Ort der Hauptwohnung

Quelle : Stadt Salzgitter - Referat für Wirtschafts- und Europaangelegenheiten

Strukturdaten	Bevölkerung am Ort der Hauptwohnung (Melderegister) ¹⁾			
	Dezember 2019	Berichtsmonat Dezember 2020	Veränderung ²⁾ zu Dezember 2019	
	Anzahl	Anzahl	Anzahl	%
insgesamt	106.749	106.299	-450	-0,4
nach Familienstand :				
ledig	40.476	40.737	261	0,6
% von insgesamt	37,9	38,3	0,4	1,1
verheiratet	46.951	46.519	-432	-0,9
% von insgesamt	44,0	43,8	-0,2	-0,5
geschieden	8.164	8.100	-64	-0,8
% von insgesamt	7,6	7,6	0,0	-0,4
verwitwet	8.369	8.218	-151	-1,8
% von insgesamt	7,8	7,7	-0,1	-1,4
unbekannt	2.789	2.725	-64	-2,3
% von insgesamt	2,6	2,6	0,0	-1,9
nach Religionszugehörigkeit :				
Evangelisch-lutherisch	33.702	32.534	-1.168	-3,5
% von insgesamt	31,6	30,6	-1,0	-3,1
Römisch-katholisch	15.607	15.168	-439	-2,8
% von insgesamt	14,6	14,3	-0,4	-2,4
sonstige	57.440	58.597	1.157	2,0
% von insgesamt	53,8	55,1	1,3	2,4
Ausländer :				
Ausländer insgesamt	19.805	20.480	675	3,4
% von insgesamt	18,6	19,3	0,7	3,8
Ausländer weiblich	9.210	9.588	378	4,1
% von Ausländer insgesamt	46,5	46,8	0,3	0,7
darunter : ...				
türkisch	4.960	4.934	-26	-0,5
% von Ausländer insgesamt	25,0	24,1	-1,0	-3,8
syrisch	4.306	4.465	159	3,7
% von Ausländer insgesamt	21,7	21,8	0,1	0,3
rumänisch	1.639	1.712	73	4,5
% von Ausländer insgesamt	8,3	8,4	0,1	1,0
polnisch	1.544	1.568	24	1,6
% von Ausländer insgesamt	7,8	7,7	-0,1	-1,8
bulgarisch	902	1.139	237	26,3
% von Ausländer insgesamt	4,6	5,6	1,0	22,1
ungeklärt	857	969	112	13,1
% von Ausländer insgesamt	4,3	4,7	0,4	9,3
italienisch	464	453	-11	-2,4
% von Ausländer insgesamt	2,3	2,2	-0,1	-5,6
serbisch	341	355	14	4,1
% von Ausländer insgesamt	1,7	1,7	0,0	0,7
bosnisch-herzegowinisch	310	334	24	7,7
% von Ausländer insgesamt	1,6	1,6	0,1	4,2

1) Einführung des MESO-Einwohnerverfahrens im Juli 2003. Die angegebenen Werte geben den Stand zum Monatsende wieder.

2) einschließlich Registerbereinigungen, Wohnungsstatuswechsel und ggfs. Ein- und Ausbürgerungen.

2.6 Altersstruktur und Altersdurchschnitt

Quelle : Stadt Salzgitter - Referat für Wirtschafts- und Europaangelegenheiten

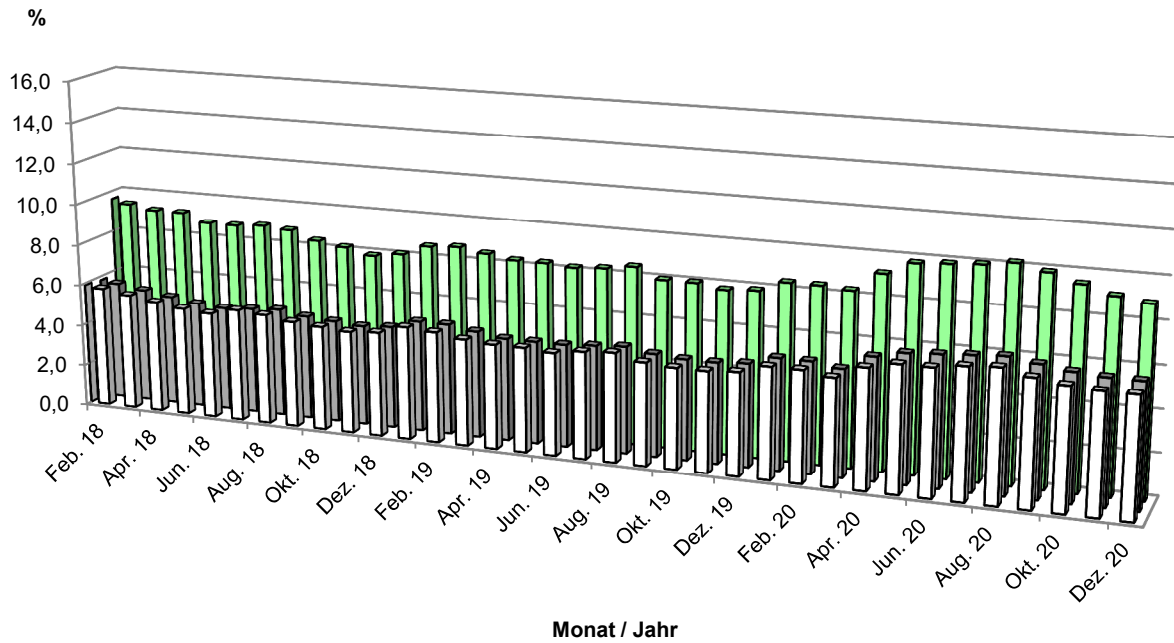
Altersgruppe	Bevölkerung am Ort der Hauptwohnung (Melderegister) ¹⁾				
	Berichtsmonat Dezember 2020				
	Einwohner	Deutsche		Ausländer	
	Anzahl	Anzahl	%	Anzahl	%
0 bis unter 3 Jahre	3.377	2.466	73,0%	911	27,0%
3 bis unter 6 Jahre	3.413	2.494	73,1%	919	26,9%
6 bis unter 9 Jahre	3.121	2.324	74,5%	797	25,5%
9 bis unter 12 Jahre	3.089	2.338	75,7%	751	24,3%
12 bis unter 15 Jahre	3.108	2.440	78,5%	668	21,5%
15 bis unter 18 Jahre	3.081	2.427	78,8%	654	21,2%
18 bis unter 21 Jahre	3.451	2.810	81,4%	641	18,6%
21 bis unter 24 Jahre	3.675	2.650	72,1%	1.025	27,9%
24 bis unter 27 Jahre	3.724	2.580	69,3%	1.144	30,7%
27 bis unter 30 Jahre	3.860	2.608	67,6%	1.252	32,4%
30 bis unter 33 Jahre	3.947	2.715	68,8%	1.232	31,2%
33 bis unter 36 Jahre	3.850	2.673	69,4%	1.177	30,6%
36 bis unter 39 Jahre	3.683	2.613	70,9%	1.070	29,1%
39 bis unter 42 Jahre	3.797	2.690	70,8%	1.107	29,2%
42 bis unter 45 Jahre	3.577	2.516	70,3%	1.061	29,7%
45 bis unter 48 Jahre	3.532	2.539	71,9%	993	28,1%
48 bis unter 51 Jahre	4.027	3.119	77,5%	908	22,5%
51 bis unter 54 Jahre	4.750	3.947	83,1%	803	16,9%
54 bis unter 57 Jahre	5.091	4.376	86,0%	715	14,0%
57 bis unter 60 Jahre	4.837	4.346	89,8%	491	10,2%
60 bis unter 63 Jahre	4.490	4.184	93,2%	306	6,8%
63 bis unter 66 Jahre	4.017	3.727	92,8%	290	7,2%
66 bis unter 69 Jahre	3.734	3.481	93,2%	253	6,8%
69 bis unter 72 Jahre	3.550	3.243	91,4%	307	8,6%
72 bis unter 75 Jahre	2.966	2.673	90,1%	293	9,9%
75 bis unter 78 Jahre	2.693	2.428	90,2%	265	9,8%
78 bis unter 81 Jahre	2.979	2.799	94,0%	180	6,0%
81 bis unter 84 Jahre	2.715	2.561	94,3%	154	5,7%
84 bis unter 87 Jahre	1.952	1.888	96,7%	64	3,3%
87 bis unter 90 Jahre	1.099	1.071	97,5%	28	2,5%
90 bis unter 93 Jahre	686	676	98,5%	10	1,5%
93 bis unter 96 Jahre	304	294	96,7%	10	3,3%
96 bis unter 99 Jahre	82	82	100,0%	0	0,0%
99 Jahre und älter	42	41	97,6%	1	2,4%
Insgesamt	106.299	85.819	80,7%	20.480	19,3%

Altersdurchschnitt:	43,7	46,0	34,0
---------------------	------	------	------

1) Einführung des M ESO-Einwohnerverfahrens im Juli 2003. Die angegebenen Werte geben den Stand zum Monatsende wieder.

3 Arbeitsmarkt

3.1 Entwicklung der Arbeitslosenquote¹



□ Niedersachsen ■ Bund ■ Salzgitter

¹ Arbeitslose in % aller zivilen Erwerbspersonen

3.2 Strukturkennziffern - Berichtsmonat

Quelle : Agentur für Arbeit; eigene Berechnungen

Merkmal	Berichtsmonat ¹⁾	Vormonat	Veränderungen zum Vormonat		Vorjahr	Veränderungen zum Vorjahr	
	Dezember 20	November 20	absolut	%	Dezember 19	absolut	%
Arbeitssuchende	8.865	9.032	-167	-1,8	8.683	182	2,1
Arbeitslosenquote ²⁾							
Salzgitter (Gesamt)	8,9	9,1	-0,2	-2,2	7,9	1,0	12,7
- Männer	8,7	8,9	-0,2	-2,2	7,7	1,0	13,0
- Frauen	9,2	9,3	-0,1	-1,1	8,1	1,1	13,6
- 15 bis unter 25 Jahre	8,8	9,1	-0,3	-3,3	8,1	0,7	8,6
- dar.: 15 bis unter 20 J.	6,4	7,1	-0,7	-9,9	5,5	0,9	16,4
- 50 bis unter 65 Jahre	7,0	6,9	0,1	1,4	6,2	0,8	12,9
- dar.: 55 bis unter 65 Jahre	6,9	6,8	0,1	1,5	6,1	0,8	13,1
- Ausländer	21,8	22,3	-0,5	-2,2	20,7	1,1	5,3
Deutschland	5,9	5,9	0,0	0,0	4,9	1,0	20,4
Westdeutschland	5,6	5,6	0,0	0,0	4,6	1,0	21,7
Ostdeutschland	7,3	7,3	0,0	0,0	6,2	1,1	17,7
Niedersachsen	5,7	5,7	0,0	0,0	4,9	0,8	16,3
Arbeitslose							
Bestand (Gesamt)	5.354	5.435	-81	-1,5	4.712	642	13,6
Männer	2.978	3.046	-68	-2,2	2.627	351	13,4
Frauen	2.376	2.389	-13	-0,5	2.085	291	14,0
ohne abgeschlossene Berufsausbildung	3.687	3.740	-53	-1,4	3.213	474	14,8
15 bis unter 25 Jahre	574	594	-20	-3,4	529	45	8,5
dar.: 15 bis unter 20 J.	100	111	-11	-9,9	87	13	14,9
50 bis unter 65 Jahre	1.517	1.480	37	2,5	1.329	188	14,1
dar.: 55 bis unter 65 Jahre	912	897	15	1,7	785	127	16,2
Langzeitarbeitslose	2.130	2.118	12	0,6	1.635	495	30,3
Schw erbehinderte	194	200	-6	-3,0	184	10	5,4
Ausländer	2.057	2.101	-44	-2,1	1.817	240	13,2

1) Berichtsgebiet: Stadt Salzgitter, Gemeinden Baddeckenstedt, Burgdorf, Elbe, Haverlah, Heere u. Sehde (Ldkrs. Wolfenbüttel)

2) Arbeitslose in % aller zivilen Erwerbspersonen (sozialvers.pfl. u. geringfügig Beschäftigte, Beamte, Selbständige, mit helfende Familienangehörige, Arbeitslose)

3.3 Strukturkennziffern - Monatsvergleich

Quelle : Agentur für Arbeit; eigene Berechnungen

Merkmal	Berichtsmonat ¹⁾ Dezember 20		Vergleichsmonat Dezember 19		Vergleichsmonat Dezember 18		Vergleichsmonat Dezember 17	
	absolut	%	absolut	%	absolut	%	absolut	%
Arbeitssuchende	8.865		8.683		8.959		9.646	
Arbeitslosenquote ²⁾								
Salzgitter (Gesamt)	8,9		7,9		8,1		9,2	
- Männer	8,7		7,7		8,0		8,8	
- Frauen	9,2		8,1		8,4		9,8	
- 15 bis unter 25 Jahre	8,8		8,1		8,1		9,2	
- dar.: 15 bis unter 20 J.	6,4		5,5		6,4		6,3	
- 50 bis unter 65 Jahre	7,0		6,2		6,8		7,9	
- dar.: 55 bis unter 65 Jahre	6,9		6,1		6,9		8,5	
- Ausländer ³⁾	21,8		20,7		X		X	
Deutschland	5,9		4,9		4,9		5,3	
Westdeutschland	5,6		4,6		4,5		4,9	
Ostdeutschland	7,3		6,2		6,5		7,1	
Niedersachsen	5,7		4,9		5,0		5,5	
Arbeitslose								
Bestand (Gesamt)	5.354	100	4.712	100	4.860	100	5.399	100
Männer	2.978	55,6	2.627	55,8	2.701	55,6	2.930	54,3
Frauen	2.376	44,4	2.085	44,2	2.159	44,4	2.469	45,7
ohne abgeschlossene Berufsausbildung	3.687	68,9	3.213	68,2	3.279	67,5	3.578	66,3
15 bis unter 25 Jahre	574	10,7	529	11,2	523	10,8	597	11,1
dar.: 15 bis unter 20 J.	100	1,9	87	1,8	102	2,1	108	2,0
50 bis unter 65 Jahre	1.517	28,3	1.329	28,2	1.434	29,5	1.603	29,7
dar.: 55 bis unter 65 Jahre	912	17,0	785	16,7	858	17,7	994	18,4
Langzeitarbeitslose	2.130	39,8	1.635	34,7	1.805	37,1	2.120	39,3
Schw erbehinderte	194	3,6	184	3,9	218	4,5	236	4,4
Ausländer	2.057	38,4	1.817	38,6	1.832	37,7	1.949	36,1

1) Berichtsgebiet: Stadt Salzgitter, Gemeinden Baddeckenstedt, Burgdorf, Elbe, Haverlah, Heere u. Sehle (Ldkrs. Wolfenbüttel)

2) Arbeitslose in % aller zivilen Erwerbspersonen (sozialvers.pfl. u. geringfügig Beschäftigte, Beamte, Selbständige, mit helfende Familienangehörige, Arbeitslose)

3) Die Arbeitslosenquoten für Ausländer sind aufgrund der starken Zuwanderung insbesondere für die Jahre 2015 bis 2017 verzerrt. Sie wurden deshalb unterhalb der Bundesländerebene von Januar 2017 bis Dezember 2018 nicht ausgewiesen.

3.4 Strukturkennziffern - Monatsübersicht / 2020

Quelle : Agentur für Arbeit; eigene Berechnungen

Merkmal ¹⁾	Jan.	Feb.	Mrz.	Apr.	Mai.	Jun.	Jul.	Aug.	Sep.	Okt.	Nov.	Dez.
Arbeitsuchende	8.709	8.777	8.698	9.109	9.322	9.422	9.474	9.369	9.285	9.177	9.032	8.865
Arbeitslosenquote ²⁾												
Salzgitter (Gesamt)	8,4	8,4	8,3	9,2	9,8	9,9	10,0	10,2	9,9	9,5	9,1	8,9
- Männer	8,3	8,5	8,2	9,2	9,7	9,9	10,0	10,0	9,8	9,4	8,9	8,7
- Frauen	8,5	8,4	8,3	9,2	9,9	9,9	10,0	10,4	10,1	9,8	9,3	9,2
- 15 bis unter 25 Jahre	8,6	8,8	8,5	9,8	10,7	11,1	11,3	11,7	10,7	9,8	9,1	8,8
- dar.: 15 bis unter 20 J.	5,4	5,9	5,8	5,6	6,2	5,9	6,3	8,1	8,1	6,9	7,1	6,4
- 50 bis unter 65 Jahre	6,5	6,5	6,3	6,9	7,2	7,2	7,2	7,4	7,3	7,2	6,9	7,0
- dar.: 55 bis unter 65 Jahre	6,5	6,4	6,3	7,0	7,0	6,9	6,9	6,9	7,0	6,9	6,8	6,9
- Ausländer	21,9	21,9	21,7	24,7	24,3	24,2	24,6	25,3	24,9	23,9	22,3	21,8
Deutschland	5,3	5,3	5,1	5,8	6,1	6,2	6,3	6,4	6,2	6,0	5,9	5,9
Westdeutschland	5	4,9	4,8	5,5	5,8	5,9	6,0	6,1	5,9	5,7	5,6	5,6
Ostdeutschland	6,8	6,6	6,4	7,3	7,7	7,7	7,8	7,8	7,5	7,4	7,3	7,3
Niedersachsen	5,3	5,3	5,1	5,7	6,0	6,0	6,2	6,3	6,0	5,8	5,7	5,7
Arbeitslose												
Bestand (Gesamt)	4.997	5.036	4.940	5.521	5.878	5.936	5.993	6.113	5.948	5.726	5.435	5.354
Männer	2.823	2.884	2.805	3.145	3.343	3.379	3.421	3.431	3.363	3.212	3.046	2.978
Frauen	2.174	2.152	2.135	2.376	2.535	2.557	2.572	2.682	2.585	2.514	2.389	2.376
ohne abgeschlossene Berufsausbildung	3.379	3.437	3.372	3.769	4.011	4.037	4.072	4.122	4.068	3.920	3.740	3.687
15 bis unter 25 Jahre	558	569	555	640	692	721	731	763	698	638	594	574
dar.: 15 bis unter 20 J.	85	93	92	89	97	92	99	126	126	108	111	100
50 bis unter 65 Jahre	1.400	1.393	1.348	1.482	1.555	1.557	1.554	1.587	1.574	1.551	1.480	1.517
dar.: 55 bis unter 65 Jahre	832	826	809	899	924	913	906	916	917	909	897	912
Langzeitarbeitslose	1.677	1.656	1.633	1.760	1.888	1.910	1.985	2.068	2.112	2.139	2.118	2.130
Schw erbehinderte	188	203	204	223	211	220	225	222	222	209	200	194
Ausländer	1.928	1.929	1.904	2.169	2.287	2.283	2.319	2.378	2.349	2.247	2.101	2.057

1) Berichtsgebiet: Stadt Salzgitter, Gemeinden Baddeckenstedt, Burgdorf, Elbe, Haverlah, Heere u. Sehle (Ldkrs. Wolfenbüttel)

2) Arbeitslose in % aller zivilen Erwerbspersonen (sozialvers.pfl. u. geringfügig Beschäftigte, Beamte, Selbständige, mithelfende Familienangehörige, Arbeitslose)

3.5 Strukturkennziffern - Monatsübersicht / 2019

Quelle : Agentur für Arbeit; eigene Berechnungen

Merkmal ¹⁾	Jan.	Feb.	Mrz.	Apr.	Mai.	Jun.	Jul.	Aug.	Sep.	Okt.	Nov.	Dez.	JD ³⁾ 2019
Arbeitssuchende	8.907	9.000	8.925	8.864	8.932	8.815	8.821	8.829	8.765	8.723	8.650	8.683	8.826
Arbeitslosenquote ²⁾													
Salzgitter (Gesamt)	8,6	8,7	8,5	8,3	8,3	8,2	8,3	8,5	8,0	8,0	7,8	7,9	8,3
- Männer	8,6	8,8	8,6	8,3	8,1	8,0	7,8	7,9	7,6	7,5	7,5	7,7	8,0
- Frauen	8,6	8,6	8,4	8,4	8,4	8,5	8,9	9,2	8,6	8,6	8,2	8,1	8,5
- 15 bis unter 25 Jahre	8,2	8,4	8,9	8,6	8,1	7,8	8,8	9,8	9,2	8,8	8,5	8,1	8,6
- dar.: 15 bis unter 20 J.	5,3	5,4	6,1	6,0	5,8	5,1	6,3	9,8	9,1	7,6	6,4	5,5	6,5
- 50 bis unter 65 Jahre	7,2	7,2	7,0	6,7	6,6	6,5	6,3	6,5	6,2	6,3	6,1	6,2	6,6
- dar.: 55 bis unter 65 Jahre	7,4	7,3	7,2	6,8	6,8	6,6	6,4	6,6	6,3	6,2	6,1	6,1	6,7
- Ausländer	24,0	24,5	23,5	22,8	20,8	21,6	21,2	22,2	20,9	20,7	20,8	20,7	22,0
Deutschland	5,3	5,3	5,1	4,9	4,9	4,9	5,0	5,1	4,9	4,8	4,8	4,9	5,0
Westdeutschland	4,9	4,9	4,7	4,6	4,6	4,6	4,7	4,8	4,6	4,6	4,5	4,6	4,7
Ostdeutschland	7,1	7,0	6,7	6,4	6,3	6,2	6,3	6,4	6,1	6,1	6,0	6,2	6,4
Niedersachsen	5,4	5,3	5,1	5,0	5,0	4,9	5,1	5,2	4,9	4,8	4,8	4,9	5,0
Arbeitslose													
Bestand (Gesamt)	5.130	5.209	5.078	4.962	4.936	4.912	4.945	5.076	4.807	4.755	4.674	4.712	4.933
Männer	2.906	2.982	2.901	2.801	2.766	2.722	2.662	2.701	2.591	2.558	2.568	2.627	2.732
Frauen	2.224	2.227	2.177	2.161	2.170	2.190	2.283	2.375	2.216	2.197	2.106	2.085	2.201
ohne abgeschlossene Berufsausbildung	3.423	3.451	3.413	3.345	3.314	3.334	3.315	3.449	3.227	3.201	3.166	3.213	3.321
15 bis unter 25 Jahre	524	542	572	550	526	505	575	638	599	573	552	529	557
dar.: 15 bis unter 20 J.	85	87	97	96	92	81	100	156	144	121	102	87	104
50 bis unter 65 Jahre	1.518	1.519	1.463	1.407	1.412	1.375	1.350	1.394	1.326	1.339	1.291	1.329	1.394
dar.: 55 bis unter 65 Jahre	923	905	892	852	858	844	810	836	800	796	771	785	839
Langzeitarbeitslose	1.812	1.787	1.753	1.745	1.765	1.768	1.743	1.756	1.681	1.659	1.630	1.635	1.728
Schw erbehinderte	227	228	226	199	209	209	211	222	191	194	185	184	207
Ausländer	1.961	2.007	1.922	1.869	1.832	1.897	1.866	1.949	1.834	1.823	1.828	1.817	1.884

1) Berichtsbereich: Stadt Salzgitter, Gemeinden Baddeckenstedt, Burgdorf, Elbe, Haverlah, Heere u. Sehnde (Ldkrs. Wolfenbüttel)

2) Arbeitslose in % aller zivilen Erwerbspersonen (sozialvers.pfl. u. geringfügig Beschäftigte, Beamte, Selbständige, Mithelfende Familienangehörige, Arbeitslose)

3) Jahresdurchschnitt

3.6 Strukturkennziffern - Monatsübersicht / 2018

Quelle : Agentur für Arbeit; eigene Berechnungen

Merkmal ¹⁾	Jan.	Feb.	Mrz.	Apr.	Mai.	Jun.	Jul.	Aug.	Sep.	Okt.	Nov.	Dez.	JD ³⁾ 2018
Arbeitssuchende	9.599	9.561	9.533	9.427	9.408	9.384	9.257	9.078	9.028	9.036	8.951	8.959	9.268
Arbeitslosenquote ²⁾													
Salzgitter (Gesamt)	9,6	9,4	9,2	9,2	8,8	8,8	8,9	8,8	8,4	8,2	7,9	8,1	8,8
- Männer	9,3	9,1	8,9	8,8	8,4	8,5	8,5	8,5	7,9	7,8	7,8	8,0	8,5
- Frauen	10,0	9,8	9,6	9,7	9,3	9,2	9,4	9,2	8,9	8,6	8,0	8,4	9,2
- 15 bis unter 25 Jahre	9,4	9,8	9,7	9,7	9,1	9,5	9,9	9,8	8,8	8,8	8,1	8,1	9,2
- dar.: 15 bis unter 20 J.	6,7	6,6	6,1	6,7	6,3	6,9	7,2	8,9	7,9	6,9	5,6	6,4	6,9
- 50 bis unter 65 Jahre	8,3	8,1	7,8	7,6	7,3	7,0	7,0	7,0	6,9	6,8	6,6	6,8	7,3
- dar.: 55 bis unter 65 Jahre	8,8	8,5	8,2	8,2	7,6	7,2	7,2	7,2	6,9	6,9	6,9	6,9	7,5
- Ausländer ⁴⁾	X	X	X	X	X	X	X	X	X	X	X	X	X
Deutschland	5,8	5,7	5,5	5,3	5,1	5,0	5,1	5,2	5,0	4,9	4,8	4,9	5,2
Westdeutschland	5,3	5,3	5,1	4,9	4,7	4,7	4,8	4,8	4,7	4,5	4,5	4,5	4,8
Ostdeutschland	7,7	7,7	7,4	7,1	6,8	6,6	6,8	6,8	6,5	6,4	6,3	6,5	6,9
Niedersachsen	5,9	5,8	5,6	5,4	5,2	5,1	5,4	5,3	5,1	5,0	4,9	5,0	5,3
Arbeitslose													
Bestand (Gesamt)	5.611	5.525	5.399	5.377	5.232	5.232	5.309	5.252	4.987	4.875	4.697	4.860	5.196
Männer	3.082	3.037	2.965	2.927	2.842	2.869	2.891	2.867	2.684	2.650	2.635	2.701	2.846
Frauen	2.529	2.488	2.434	2.450	2.390	2.363	2.418	2.385	2.303	2.225	2.062	2.159	2.351
ohne abgeschlossene Berufsausbildung	3.675	3.635	3.566	3.588	3.489	3.505	3.522	3.516	3.347	3.271	3.176	3.279	3.464
15 bis unter 25 Jahre	607	636	625	630	585	609	637	630	565	563	520	523	594
dar.: 15 bis unter 20 J.	116	113	105	115	101	110	116	143	126	110	89	102	112
50 bis unter 65 Jahre	1.681	1.634	1.586	1.548	1.528	1.472	1.472	1.465	1.442	1.422	1.385	1.434	1.506
dar.: 55 bis unter 65 Jahre	1.029	1.000	974	966	938	897	894	899	864	857	849	858	919
Langzeitarbeitslose	2.105	2.087	2.054	2.101	2.016	1.997	1.965	1.980	1.896	1.858	1.796	1.805	1.972
Schw erbehinderte	247	239	225	222	219	220	217	214	218	210	217	218	222
Ausländer	1.970	1.946	1.921	1.959	1.902	1.945	1.966	1.954	1.854	1.811	1.756	1.832	1.901

1) Berichtsgebiet: Stadt Salzgitter, Gemeinden Baddeckenstedt, Burgdorf, Elbe, Haverlah, Heere u. Sehnde (Ldkrs. Wolfenbüttel)

2) Arbeitslose in % aller zivilen Erwerbspersonen (sozialvers.pfl. u. geringfügig Beschäftigte, Beante, Selbständige, Mithelfende Familienangehörige, Arbeitslose)

3) Jahresdurchschnitt

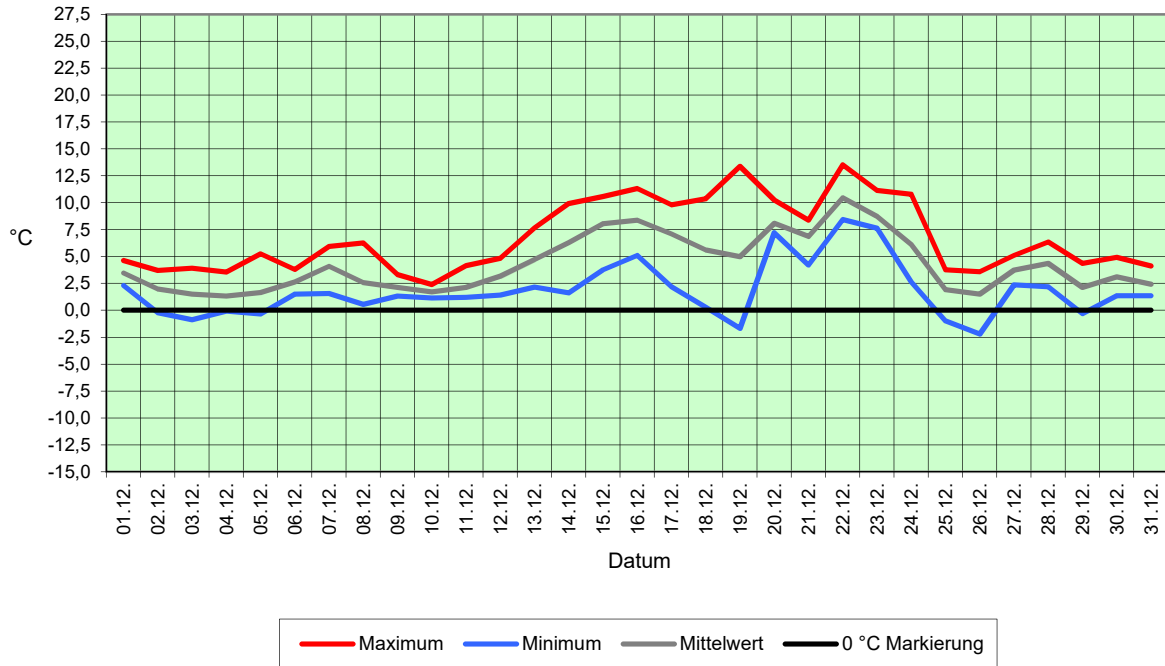
4) Die Arbeitslosenquoten für Ausländer sind aufgrund der starken Zuwanderung insbesondere für die Jahre 2015 bis 2017 verzerrt. Sie wurden deshalb unterhalb der Bundesländerebene von Januar 2017 bis Dezember 2018 nicht ausgewiesen.

4 Umwelt

4.1 Temperatur

Quelle : Niedersächsisches Ministerium für Umwelt und Klimaschutz / Wetterstation SROO, Salzgitter-Drütte

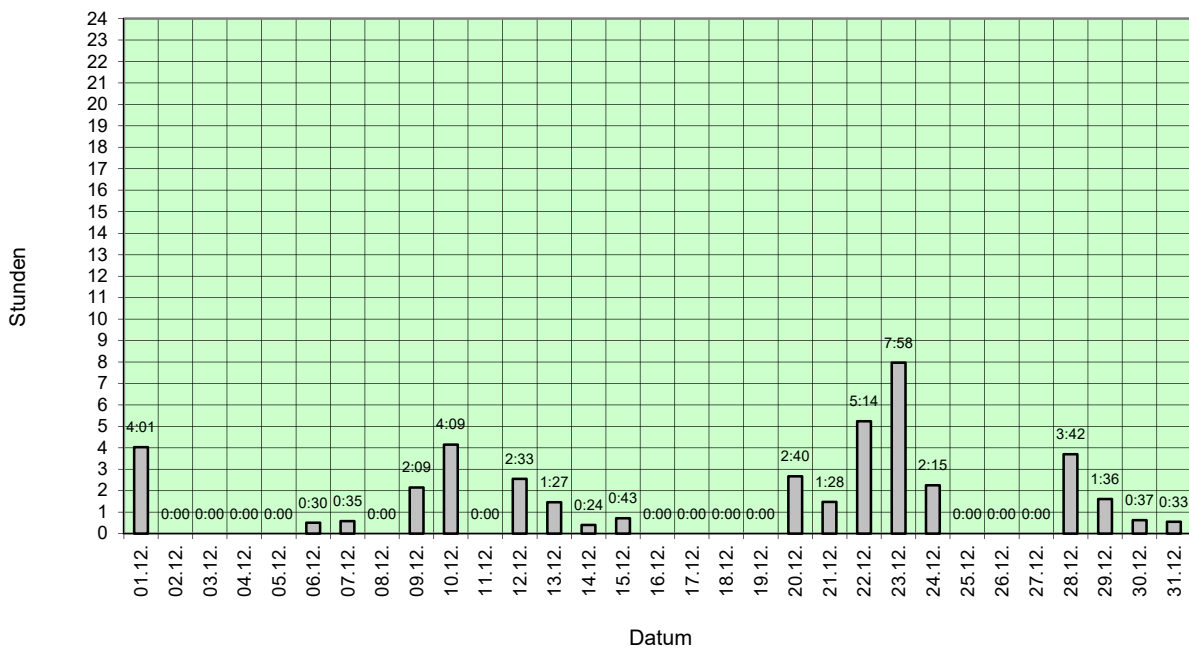
Temperaturen in Grad Celsius (°C)



4.2 Niederschlagsdauer

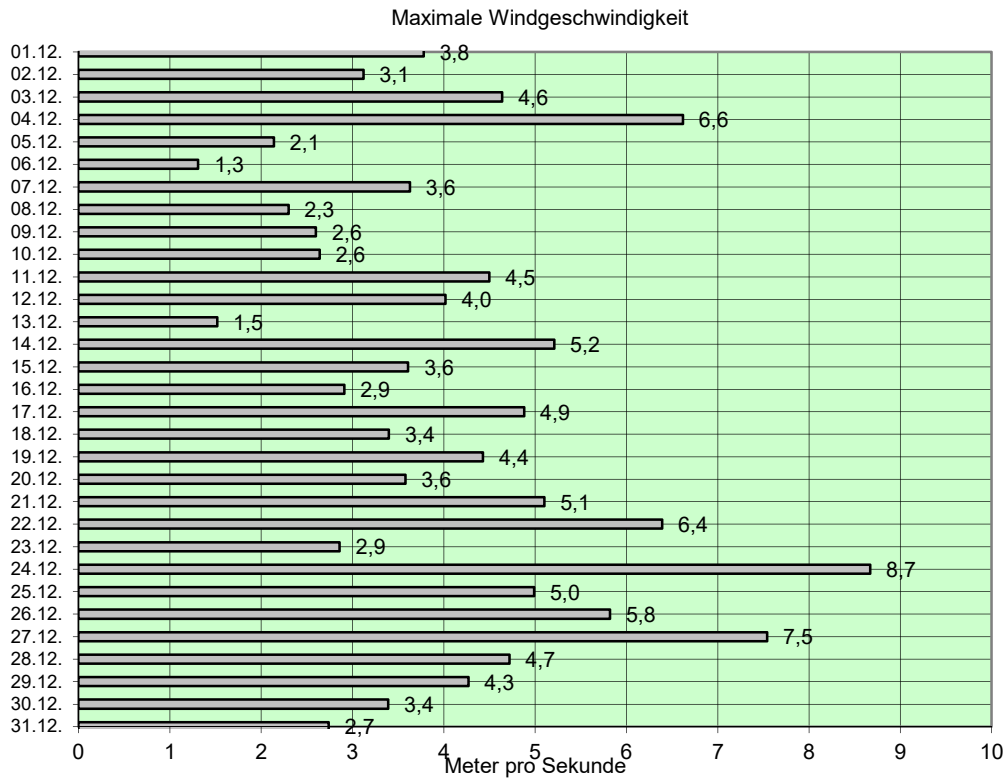
Quelle : Niedersächsisches Ministerium für Umwelt und Klimaschutz / Wetterstation SROO, Salzgitter-Drütte

Niederschlagsdauer in Stunden und Minuten



4.3 Windgeschwindigkeit

Quelle : Niedersächsisches Ministerium für Umwelt und Klimaschutz / Wetterstation SROO, Salzgitter-Drütte



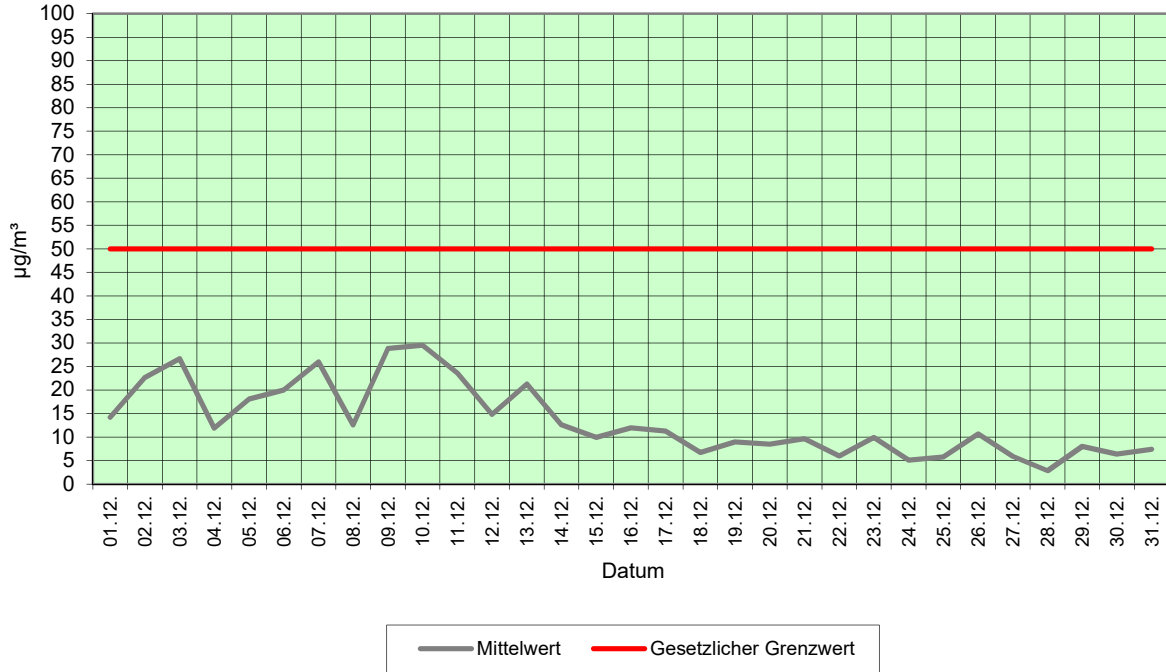
Windstärke	Bezeichnung	Windgeschwindigkeit in m/s	Wirkungen an Land
0	still	0 bis 0,5	Rauch steigt senk recht hoch
1	leiser Zug	0,6 bis 1,7	Rauch schwach bewegt
2	leichte Brise	1,8 bis 3,3	für das Gefühl bemerkbar
3	schwache Brise	3,4 bis 5,2	Blätter leicht bewegt
4	kräftige Brise	5,3 bis 7,4	hebt Staub und loses Papier
5	frische Brise	7,5 bis 9,8	kleine Bäume schwanken
6	starker Wind	9,9 bis 12,4	heult an Häusern
7	steifer Wind	12,5 bis 15,2	wirft auf Wellen Schaumköpfe
8	stürmischer Wind	15,3 bis 18,2	hindert am Gehen
9	Sturm	18,3 bis 21,5	deckt Ziegel ab
10	schwerer Sturm	21,6 bis 25,1	wirft Bäume um
11	orkanartiger Sturm	25,2 bis 29,0	schwere Zerstörungen
12	Orkan	über 29,0	schwere Verwüstungen

Bereich der Windstromproduktion

4.4 Feinstaub (XPM10)

Quelle : Niedersächsisches Ministerium für Umwelt und Klimaschutz / Wetterstation SROO, Salzgitter-Drütte

Feinstaub (XPM10) - Tagesmittelwerte in µg/m³

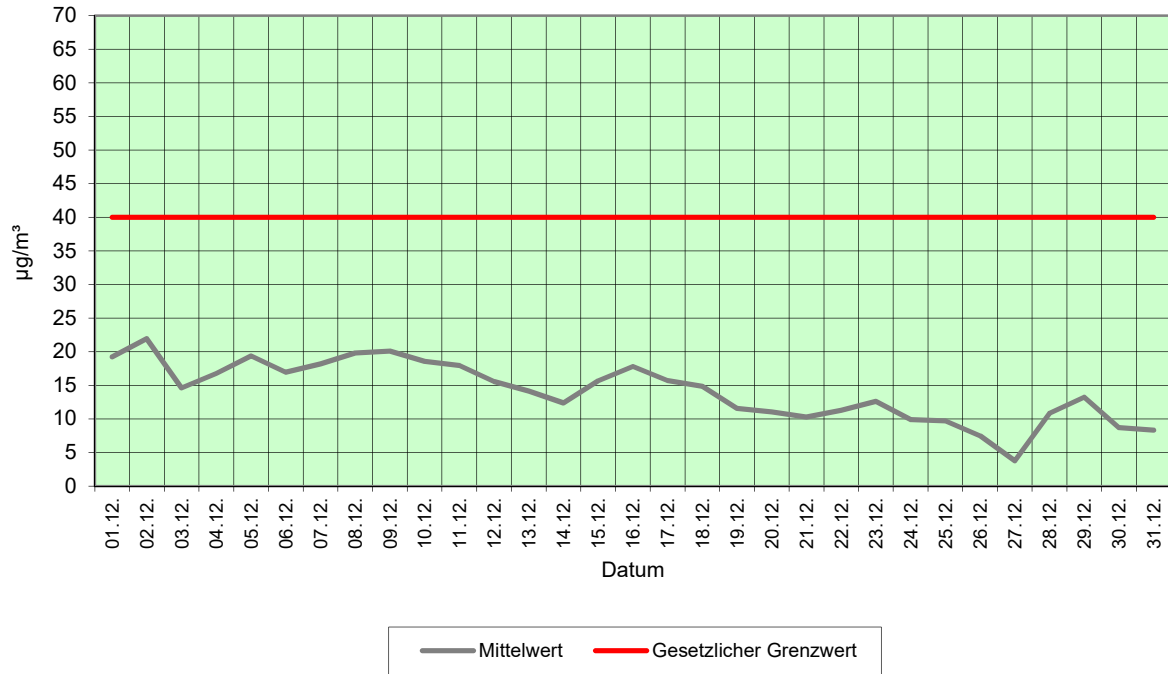


Unter Feinstaub versteht man allgemein die in der Atmosphäre verteilten festen Teilchen. Die in der Luft vorhandenen Staubpartikel weisen eine sehr breit gefächerte Korngrößenverteilung auf. Von kleinsten Teilchen, die nur aus wenigen Molekülen bestehen, bis hin zu Teilchen von über 100 µm Durchmesser. Unter der Messgröße PM10 (Particulate Matter < 10 µm) wird die Feinstaubfraktion mit einem oberen Partikeldurchmesser bis zu 10 µm verstanden. Denn gerade lungengängige Partikel sind von besonderer gesundheitlicher Relevanz. Zum Schutz der menschlichen Gesundheit ist am 01.01.2005 der Tagesgrenzwert für Feinstaub (PM₁₀) in Kraft getreten. Er beträgt 50 µg/m³. Dieser Wert darf nicht öfter als 35 mal im Jahr überschritten werden.

4.5 Stickstoffdioxid (NO₂)

Quelle : Niedersächsisches Ministerium für Umwelt und Klimaschutz / Wetterstation SROO, Salzgitter-Drütte

Stickstoffdioxid (NO₂) - Tagesmittelwerte in µg/m³

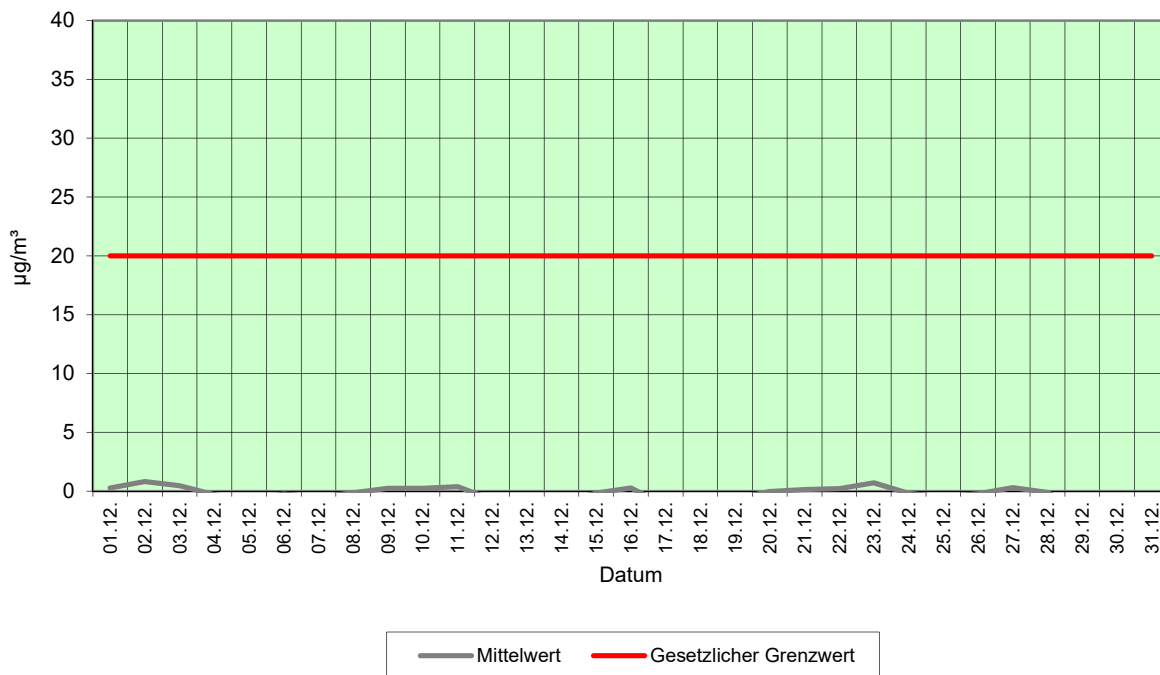


Die Stickstoffoxide sind von großer lufthygienischer Bedeutung. Stickstoffdioxid entsteht prinzipiell als Nebenprodukt bei Verbrennungsvorgängen durch die Oxidation von Luft ($\text{NO} + \text{O} = \text{NO}_2$). Es ist braunrotes, süßlich riechendes Gas und stammt aus den Abgasen von Industrie, Gebäudeheizung und Verkehr. NO_2 reagiert mit Wasser zu Salpetersäure.

4.6 Schwefeldioxid (SO₂)

Quelle : Niedersächsisches Ministerium für Umwelt und Klimaschutz / Wetterstation SROO, Salzgitter-Drütte

Schwefeldioxid (SO₂) - Tagesmittelwerte in µg/m³



Schwefeldioxid (SO₂) ist ein farbloses Gas, das 2,3fach schwerer ist als Luft. Es weist einen stechenden Geruch auf, der ab einer Konzentration von ca. 1,3 mg/m³ wahrgenommen wird. Schwefeldioxid wird bei der Verbrennung von Kohle und Heizöl sowie anderer schwefelhaltiger Brennstoffe gebildet. Feuerungsanlagen im Bereich der Industrie und der Gebäudeheizung sowie der Kraftfahrzeugverkehr (Dieselmotoren) sind die wesentlichen Quellen für die SO₂-Belastung der Atmosphäre.