

01 / 2022

02 / 2022

03 / 2022

04 / 2022

05 / 2022

06 / 2022

07 / 2022

08 / 2022

09 / 2022

10 / 2022

11 / 2022

12 / 2022



Arbeitsmarkt, Bevölkerung und Umwelt

Monatsbericht

Kontakt
Stadt Salzgitter
Referat für Wirtschafts- und Europaangelegenheiten
Joachim-Campe-Straße 6 – 8
38226 Salzgitter

 **Salzgitter**
KINDER FÖRDERN UND FAMILIEN UNTERSTÜTZEN

Herausgeber :
Stadt Salzgitter
Referat für Wirtschafts- und Europa-
angelegenheiten
Postfach 10 06 80
38206 Salzgitter

Auskunft und Beratung:
Dietmar Halmich
Telefon: 05341/839-3461
E-Mail: Dietmar.Halmich@Stadt.Salgitter.de

Inhaltsverzeichnis

1	ZUSAMMENFASSUNG	4
1.1	Bevölkerung	4
1.2	Arbeitsmarkt	4
2	BEVÖLKERUNG	5
2.1	Entwicklung	5
2.2	Stand und Bewegung - Gesamtes Stadtgebiet	5
2.3	Stand und Bewegung - Stadtteile	6
2.4	Stand und Bewegung - Ortschaften	7
2.5	Strukturdaten am Ort der Hauptwohnung	8
2.6	Altersstruktur und Altersdurchschnitt	9
3	ARBEITSMARKT.....	10
3.1	Entwicklung der Arbeitslosenquote	10
3.2	Strukturkennziffern - Berichtsmonat.....	11
3.3	Strukturkennziffern - Monatsvergleich.....	12
3.4	Strukturkennziffern - Monatsübersicht / 2022.....	13
3.5	Strukturkennziffern - Monatsübersicht / 2021.....	14
3.6	Strukturkennziffern - Monatsübersicht / 2020.....	15
4	UMWELT	16
4.1	Temperatur.....	16
4.2	Niederschlagsdauer.....	16
4.3	Windgeschwindigkeit.....	17
4.4	Feinstaub (XPM10).....	18
4.5	Stickstoffdioxid (NO ₂).....	19
4.6	Schwefeldioxid (SO ₂).....	20

1 Zusammenfassung

1.1 Bevölkerung

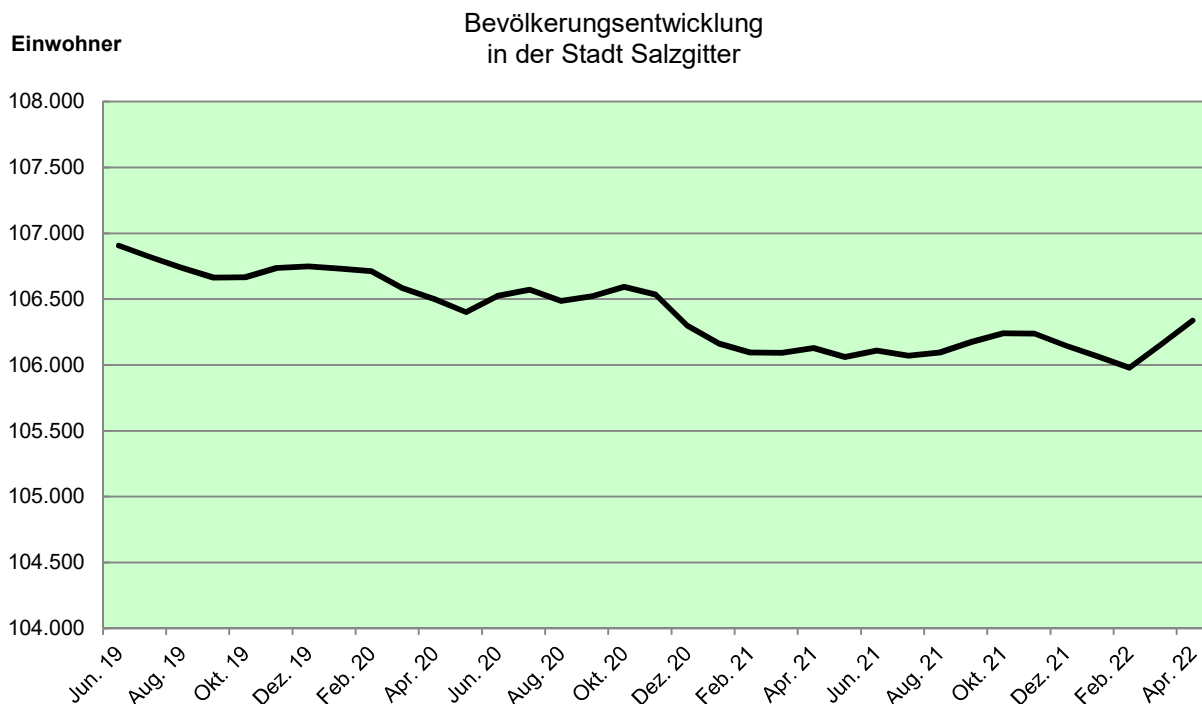
- Die Einwohnerzahl Salzgitters hat sich im Vergleich zum Vormonat um 57 Personen erhöht und beträgt zum Stichtag 30.04.2022 106.339.
- Im April 2022 stehen den 66 Lebendgeborenen 107 Gestorbene gegenüber. 256 Einwohner haben Salzgitter verlassen; 354 Menschen sind zugezogen.
- Die Anzahl der ausländischen Einwohner hat im Vergleich zum Vormonat zugenommen und veränderte sich um 244 Personen von 21.540 auf 21.784. Im Vergleich zum April des Vorjahres erhöhte sich die Anzahl der Ausländer um 1.124 Einwohner.
- Der Altersdurchschnitt der Gesamtbevölkerung mit Hauptwohnsitz in Salzgitter liegt bei 43,7 Jahren, der der Deutschen bei 46,2 und der der Ausländer bei 33,9 Jahren.
- In Salzgitter sind Ausländer aus der Türkei mit 4.832 Einwohnern am stärksten vertreten. Es folgen Syrien mit 4.716 und Rumänien mit 1.758 ausländischen Einwohnern.

1.2 Arbeitsmarkt

- Die Arbeitslosenquote ist in Salzgitter im Vergleich zum Vormonat gesunken und liegt bei 8,7 %.
- Derzeit leben 4.734 arbeitslose Menschen in Salzgitter, 19 weniger als im März 2022.
- Die Anzahl arbeitsloser Jugendlicher unter 25 Jahren hat sich im Vergleich zum Vormonat um 9 Personen erhöht und liegt bei 490 Arbeitslosen.

2 Bevölkerung

2.1 Entwicklung



2.2 Stand und Bewegung - Gesamtes Stadtgebiet

Quelle : Stadt Salzgitter - Referat für Wirtschafts- und Europaangelegenheiten

Bewegungsart	Bevölkerung am Ort der Hauptwohnung (Melderegister) ¹⁾				
	2021 JS (Jan.-Apr.) ME-April	Berichts- monat Apr 2022	2022 JS (Jan.-Apr.) ME-April	Veränderung zu April 2021	
				absolut	in %
insgesamt	106.128	106.339	106.339	211	0,2
darunter weiblich	53.066	53.184	53.184	118	0,2
darunter Ausländer	20.660	21.784	21.784	1.124	5,4
Lebendgeborene	334	66	307	-27	-8,1
Gestorbene	444	107	502	58	13,1
Überschuss : geboren (+) gestorben (-)	-110	-41	-195	-85	X
Zugezogene	1.110	354	1.736	626	56,4
Fortgezogene	1.227	256	1.280	53	4,3
Wanderungssaldo	-117	98	456	573	X
Bevölkerungszu-/abnahme ²⁾	-227	57	261	488	X
Umzüge innerhalb des Stadtgebietes	1.564	355	1.748	184	11,8

1) Einführung des MESO-Einwohnerverfahrens im Juli 2003

2) Veränderung gegenüber Vormonat bzw. Vorjahr; einschl. Registerbereinigungen, Wohnungsstatuswechsel u.ggf. Ein- und Ausbürgerungen.

Sämtliche Bewegungsdaten beziehen sich auf das tatsächliche Aktionsdatum der Bewegung, nicht auf das Erfassungs- bzw. Verarbeitungsdatum.

ME= Monatsende; JS= Jahressumme (= M onatssummenwerte)

X = Nachweis nicht sinnvoll

2.3 Stand und Bewegung - Stadtteile

Quelle : Stadt Salzgitter - Referat für Wirtschafts- und Europaangelegenheiten

Stadtteil	Bevölkerung am Ort der Hauptwohnung (Melderegister) ¹⁾								
	April 2021		Berichtsmonat April 2022			Veränderung ²⁾ gegenüber April 2021			
	insgesamt	Ausländer	insgesamt	Ausländer		insgesamt		Ausländer	
Anzahl				%	Anzahl	%	Anzahl	%	
insgesamt	106.128	20.660	106.339	21.784	20,5	211	0,2	1.124	5,4
SZ-Bad	21.124	3.563	21.301	3.866	18,1	177	0,8	303	8,5
SZ-Barum	713	70	716	69	9,6	3	0,4	-1	-1,4
SZ-Beddingen	421	53	427	51	11,9	6	1,4	-2	-3,8
SZ-Beinum	496	5	500	10	2,0	4	0,8	5	100,0
SZ-Bleckenstedt	603	27	599	26	4,3	-4	-0,7	-1	-3,7
SZ-Bruchmachtersen	748	34	751	36	4,8	3	0,4	2	5,9
SZ-Calbecht	293	10	291	14	4,8	-2	-0,7	4	40,0
SZ-Drütte	420	29	420	34	8,1	0	0,0	5	17,2
SZ-Engelnstedt	759	37	747	31	4,1	-12	-1,6	-6	-16,2
SZ-Engerode	249	11	248	6	2,4	-1	-0,4	-5	-45,5
SZ-Flachstöckheim	996	47	1.015	43	4,2	19	1,9	-4	-8,5
SZ-Gebhardshagen	6.864	579	6.809	611	9,0	-55	-0,8	32	5,5
SZ-Gitter	768	34	765	35	4,6	-3	-0,4	1	2,9
SZ-Groß Mähner	536	14	540	16	3,0	4	0,7	2	14,3
SZ-Hallendorf	1.760	492	1.765	496	28,1	5	0,3	4	0,8
SZ-Heerte	1.046	104	1.106	197	17,8	60	5,7	93	89,4
SZ-Hohenrode	171	1	175	7	4,0	4	2,3	6	600,0
SZ-Immendorf	407	64	402	56	13,9	-5	-1,2	-8	-12,5
SZ-Lebenstedt	45.065	13.422	45.260	14.058	31,1	195	0,4	636	4,7
SZ-Lesse	1.120	21	1.104	20	1,8	-16	-1,4	-1	-4,8
SZ-Lichtenberg	3.312	128	3.271	132	4,0	-41	-1,2	4	3,1
SZ-Lobmachtersen	823	24	814	24	2,9	-9	-1,1	0	0,0
SZ-Ohlendorf	491	13	514	16	3,1	23	4,7	3	23,1
SZ-Osterlinde	401	22	397	19	4,8	-4	-1,0	-3	-13,6
SZ-Reppner	675	59	666	59	8,9	-9	-1,3	0	0,0
SZ-Ringelheim	1.994	62	1.989	81	4,1	-5	-0,3	19	30,6
SZ-Salder	1.399	99	1.398	103	7,4	-1	-0,1	4	4,0
SZ-Sauingen	420	9	425	7	1,6	5	1,2	-2	-22,2
SZ-Thiede	10.903	1.455	10.810	1.491	13,8	-93	-0,9	36	2,5
SZ-Üfingen	809	35	806	55	6,8	-3	-0,4	20	57,1
SZ-Watenstedt	342	137	308	115	37,3	-34	-9,9	-22	-16,1

1) Einführung des MESO-Einwohnerverfahrens im Juli 2003. Die angegebenen Werte geben den Stand zum Monatsende wieder.

2) einschließlich Registerbereinigungen, Wohnungsstatuswechsel und ggfs. Ein- und Ausbürgerungen.

2.4 Stand und Bewegung - Ortschaften

Quelle : Stadt Salzgitter - Referat für Wirtschafts- und Europaangelegenheiten

Stadtteil	Bevölkerung am Ort der Hauptwohnung (Melderegister) ¹⁾								
	April 2021		Berichtsmonat April 2022			Veränderung ²⁾ gegenüber April 2021			
	insgesamt	Ausländer	insgesamt	Ausländer		insgesamt		Ausländer	
				Anzahl	%	Anzahl	%	Anzahl	%
insgesamt	106.128	20.660	106.339	21.784	20,5	211	0,2	1.124	5,4
Ortschaft Nord	47.971	13.592	48.156	14.228	29,5	185	0,4	636	4,7
SZ-Bruchmachtersen	748	34	751	36	4,8	3	0,4	2	5,9
SZ-Engelstedt	759	37	747	31	4,1	-12	-1,6	-6	-16,2
SZ-Lebenstedt	45.065	13.422	45.260	14.058	31,1	195	0,4	636	4,7
SZ-Salder	1.399	99	1.398	103	7,4	-1	-0,1	4	4,0
Ortschaft Nordost	12.553	1.552	12.468	1.604	12,9	-85	-0,7	52	3,4
SZ-Beddingen	421	53	427	51	11,9	6	1,4	-2	-3,8
SZ-Sauingen	420	9	425	7	1,6	5	1,2	-2	-22,2
SZ-Thiede	10.903	1.455	10.810	1.491	13,8	-93	-0,9	36	2,5
SZ-Üfingen	809	35	806	55	6,8	-3	-0,4	20	57,1
Ortschaft Nordwest	5.508	230	5.438	230	4,2	-70	-1,3	0	0,0
SZ-Lesse	1.120	21	1.104	20	1,8	-16	-1,4	-1	-4,8
SZ-Lichtenberg	3.312	128	3.271	132	4,0	-41	-1,2	4	3,1
SZ-Osterlinde	401	22	397	19	4,8	-4	-1,0	-3	-13,6
SZ-Reppner	675	59	666	59	8,9	-9	-1,3	0	0,0
Ortschaft Ost	3.532	749	3.494	727	20,8	-38	-1,1	-22	-2,9
SZ-Bleckenstedt	603	27	599	26	4,3	-4	-0,7	-1	-3,7
SZ-Drütte	420	29	420	34	8,1	0	0,0	5	17,2
SZ-Hallendorf	1.760	492	1.765	496	28,1	5	0,3	4	0,8
SZ-Immendorf	407	64	402	56	13,9	-5	-1,2	-8	-12,5
SZ-Watenstedt	342	137	308	115	37,3	-34	-9,9	-22	-16,1
Ortschaft Süd	24.593	3.674	24.770	4.005	16,2	177	0,7	331	9,0
SZ-Bad	21.124	3.563	21.301	3.866	18,1	177	0,8	303	8,5
SZ-Gitter	768	34	765	35	4,6	-3	-0,4	1	2,9
SZ-Groß Mähner	536	14	540	16	3,0	4	0,7	2	14,3
SZ-Hohenrode	171	1	175	7	4,0	4	2,3	6	600,0
SZ-Ringelheim	1.994	62	1.989	81	4,1	-5	-0,3	19	30,6
Ortschaft Südost	3.519	159	3.559	162	4,6	40	1,1	3	1,9
SZ-Barum	713	70	716	69	9,6	3	0,4	-1	-1,4
SZ-Beinum	496	5	500	10	2,0	4	0,8	5	100,0
SZ-Flachstökkeim	996	47	1.015	43	4,2	19	1,9	-4	-8,5
SZ-Lobmachtersen	823	24	814	24	2,9	-9	-1,1	0	0,0
SZ-Ohlendorf	491	13	514	16	3,1	23	4,7	3	23,1
Ortschaft West	8.452	704	8.454	828	9,8	2	0,0	124	17,6
SZ-Calbecht	293	10	291	14	4,8	-2	-0,7	4	40,0
SZ-Engerode	249	11	248	6	2,4	-1	-0,4	-5	-45,5
SZ-Gebhardshagen	6.864	579	6.809	611	9,0	-55	-0,8	32	5,5
SZ-Heerte	1.046	104	1.106	197	17,8	60	5,7	93	89,4

1) Einführung des MESO-Einwohnerverfahrens im Juli 2003. Die angegebenen Werte geben den Stand zum Monatsende wieder.

2) einschließlich Registerbereinigungen, Wohnungsstatuswechsel und ggfs. Ein- und Ausbürgerungen.

2.5 Strukturdaten am Ort der Hauptwohnung

Quelle : Stadt Salzgitter - Referat für Wirtschafts- und Europaangelegenheiten

Strukturdaten	Bevölkerung am Ort der Hauptwohnung (Melderegister) ¹⁾			
	April 2021	Berichtsmonat April 2022	Veränderung ²⁾ zu April 2021	
	Anzahl	Anzahl	Anzahl	%
insgesamt	106.128	106.339	211	0,2
nach Familienstand :				
ledig	40.841	41.132	291	0,7
% von insgesamt	38,5	38,7	0,2	0,5
verheiratet	46.265	46.035	-230	-0,5
% von insgesamt	43,6	43,3	-0,3	-0,7
geschieden	8.095	7.999	-96	-1,2
% von insgesamt	7,6	7,5	-0,1	-1,4
verwitwet	8.203	8.137	-66	-0,8
% von insgesamt	7,7	7,7	-0,1	-1,0
unbekannt	2.724	3.036	312	11,5
% von insgesamt	2,6	2,9	0,3	11,2
nach Religionszugehörigkeit :				
Evangelisch-lutherisch	32.060	30.856	-1.204	-3,8
% von insgesamt	30,2	29,0	-1,2	-3,9
Römisch-katholisch	14.965	14.404	-561	-3,7
% von insgesamt	14,1	13,5	-0,6	-3,9
sonstige	59.103	61.079	1.976	3,3
% von insgesamt	55,7	57,4	1,7	3,1
Ausländer :				
Ausländer insgesamt	20.660	21.784	1.124	5,4
% von insgesamt	19,5	20,5	1,0	5,2
Ausländer weiblich	9.684	10.320	636	6,6
% von Ausländer insgesamt	46,9	47,4	0,5	1,1
darunter : ...				
türkisch	4.917	4.832	-85	-1,7
% von Ausländer insgesamt	23,8	22,2	-1,6	-6,8
syrisch	4.496	4.716	220	4,9
% von Ausländer insgesamt	21,8	21,6	-0,1	-0,5
rumänisch	1.740	1.758	18	1,0
% von Ausländer insgesamt	8,4	8,1	-0,4	-4,2
polnisch	1.549	1.609	60	3,9
% von Ausländer insgesamt	7,5	7,4	-0,1	-1,5
bulgarisch	1.205	1.388	183	15,2
% von Ausländer insgesamt	5,8	6,4	0,5	9,2
ungeklärt	997	1.022	25	2,5
% von Ausländer insgesamt	4,8	4,7	-0,1	-2,8
ukrainisch	135	502	367	271,9
% von Ausländer insgesamt	0,7	2,3	1,7	252,7
serbisch	366	463	97	26,5
% von Ausländer insgesamt	1,8	2,1	0,4	20,0
italienisch	442	423	-19	-4,3
% von Ausländer insgesamt	2,1	1,9	-0,2	-9,2

1) Einführung des MESO-Einwohnerverfahrens im Juli 2003. Die angegebenen Werte geben den Stand zum Monatsende wieder.

2) einschließlich Registerbereinigungen, Wohnungsstatuswechsel und ggfs. Ein- und Ausbürgerungen.

2.6 Altersstruktur und Altersdurchschnitt

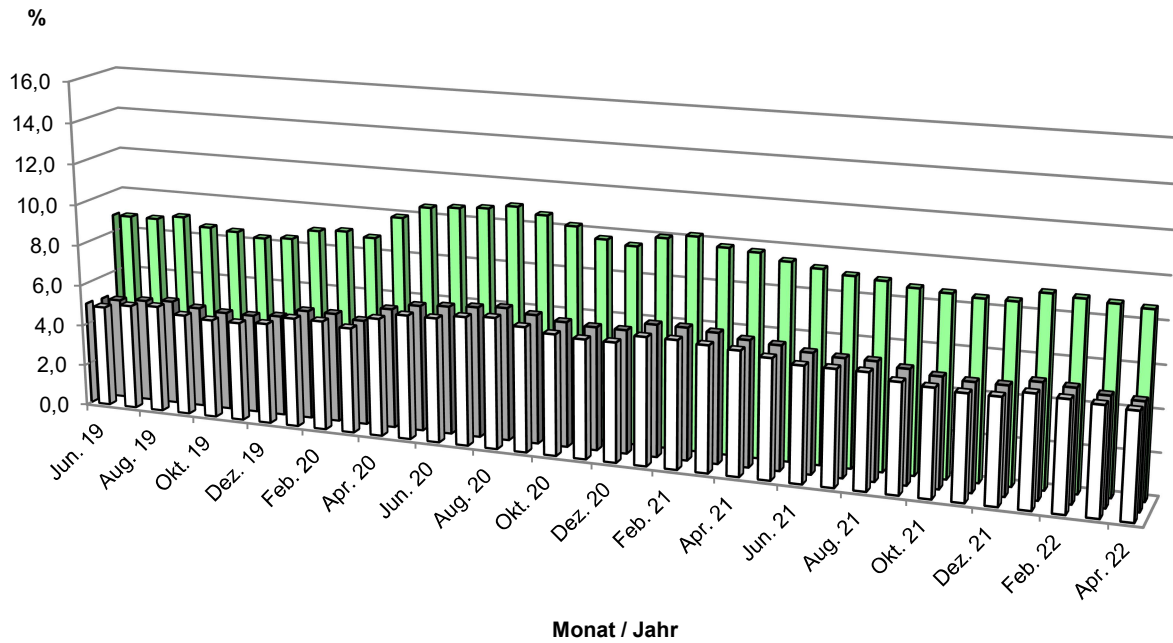
Quelle : Stadt Salzgitter - Referat für Wirtschafts- und Europaangelegenheiten

Altersgruppe	Bevölkerung am Ort der Hauptwohnung (Melderegister) ¹⁾				
	Berichtsmonat April 2022				
	Einwohner	Deutsche		Ausländer	
	Anzahl	Anzahl	%	Anzahl	%
0 bis unter 3 Jahre	3.341	2.435	72,9%	906	27,1%
3 bis unter 6 Jahre	3.568	2.505	70,2%	1.063	29,8%
6 bis unter 9 Jahre	3.247	2.395	73,8%	852	26,2%
9 bis unter 12 Jahre	3.128	2.292	73,3%	836	26,7%
12 bis unter 15 Jahre	3.107	2.337	75,2%	770	24,8%
15 bis unter 18 Jahre	3.170	2.454	77,4%	716	22,6%
18 bis unter 21 Jahre	3.296	2.582	78,3%	714	21,7%
21 bis unter 24 Jahre	3.512	2.560	72,9%	952	27,1%
24 bis unter 27 Jahre	3.673	2.522	68,7%	1.151	31,3%
27 bis unter 30 Jahre	3.792	2.540	67,0%	1.252	33,0%
30 bis unter 33 Jahre	3.965	2.628	66,3%	1.337	33,7%
33 bis unter 36 Jahre	4.019	2.721	67,7%	1.298	32,3%
36 bis unter 39 Jahre	3.737	2.577	69,0%	1.160	31,0%
39 bis unter 42 Jahre	3.859	2.695	69,8%	1.164	30,2%
42 bis unter 45 Jahre	3.670	2.538	69,2%	1.132	30,8%
45 bis unter 48 Jahre	3.600	2.514	69,8%	1.086	30,2%
48 bis unter 51 Jahre	3.671	2.748	74,9%	923	25,1%
51 bis unter 54 Jahre	4.523	3.628	80,2%	895	19,8%
54 bis unter 57 Jahre	4.879	4.157	85,2%	722	14,8%
57 bis unter 60 Jahre	4.990	4.395	88,1%	595	11,9%
60 bis unter 63 Jahre	4.700	4.286	91,2%	414	8,8%
63 bis unter 66 Jahre	4.051	3.776	93,2%	275	6,8%
66 bis unter 69 Jahre	3.779	3.533	93,5%	246	6,5%
69 bis unter 72 Jahre	3.568	3.306	92,7%	262	7,3%
72 bis unter 75 Jahre	3.147	2.844	90,4%	303	9,6%
75 bis unter 78 Jahre	2.468	2.195	88,9%	273	11,1%
78 bis unter 81 Jahre	2.734	2.544	93,1%	190	6,9%
81 bis unter 84 Jahre	2.745	2.602	94,8%	143	5,2%
84 bis unter 87 Jahre	2.034	1.944	95,6%	90	4,4%
87 bis unter 90 Jahre	1.213	1.173	96,7%	40	3,3%
90 bis unter 93 Jahre	684	669	97,8%	15	2,2%
93 bis unter 96 Jahre	330	324	98,2%	6	1,8%
96 bis unter 99 Jahre	107	105	98,1%	2	1,9%
99 Jahre und älter	32	31	96,9%	1	3,1%
Insgesamt	106.339	84.555	79,5%	21.784	20,5%
Altersdurchschnitt:	43,7	46,2		33,9	

1) Einführung des MESO-Einwohnerverfahrens im Juli 2003. Die angegebenen Werte geben den Stand zum Monatsende wieder.

3 Arbeitsmarkt

3.1 Entwicklung der Arbeitslosenquote¹



□ Niedersachsen ■ Bund ■ Salzgitter

¹ Arbeitslose in % aller zivilen Erwerbspersonen

3.2 Strukturkennziffern - Berichtsmonat

Quelle : Agentur für Arbeit; eigene Berechnungen

Merkmal	Berichtsmonat ¹⁾	Vormonat	Veränderungen zum Vormonat		Vorjahr	Veränderungen zum Vorjahr	
	April 22	März 22	absolut	%	April 21	absolut	%
Arbeitssuchende	8.168	8.268	-100	-1,2	8.584	-416	-4,8
Arbeitslosenquote ²⁾							
Salzgitter (Gesamt)	8,7	8,8	-0,1	-1,1	9,7	-1,0	-10,3
- Männer	8,4	8,5	-0,1	-1,2	9,5	-1,1	-11,6
- Frauen	9,1	9,1	0,0	0,0	10,1	-1,0	-9,9
- 15 bis unter 25 Jahre	8,3	8,2	0,1	1,2	9,4	-1,1	-11,7
- dar.: 15 bis unter 20 J.	5,8	5,6	0,2	3,6	7,1	-1,3	-18,3
- 50 bis unter 65 Jahre	6,7	7,0	-0,3	-4,3	7,3	-0,6	-8,2
- dar.: 55 bis unter 65 Jahre	6,6	6,8	-0,2	-2,9	7,1	-0,5	-7,0
- Ausländer	21,0	20,3	0,7	3,4	23,2	-2,2	-9,5
Deutschland	5,0	5,1	-0,1	-2,0	6,0	-1,0	-16,7
Westdeutschland	4,7	4,8	-0,1	-2,1	5,7	-1,0	-17,5
Ostdeutschland	6,4	6,6	-0,2	-3,0	7,6	-1,2	-15,8
Niedersachsen	5,0	5,1	-0,1	-2,0	5,9	-0,9	-15,3
Arbeitslose							
Bestand (Gesamt)	4.734	4.753	-19	-0,4	5.291	-557	-10,5
Männer	2.625	2.653	-28	-1,1	2.963	-338	-11,4
Frauen	2.109	2.100	9	0,4	2.328	-219	-9,4
15 bis unter 25 Jahre	490	481	9	1,9	558	-68	-12,2
dar.: 15 bis unter 20 J.	79	77	2	2,6	97	-18	-18,6
50 bis unter 65 Jahre	1.303	1.354	-51	-3,8	1.418	-115	-8,1
dar.: 55 bis unter 65 Jahre	799	831	-32	-3,9	848	-49	-5,8
Langzeitarbeitslose	1.864	1.836	28	1,5	2.276	-412	-18,1
Schw erbehinderte	173	180	-7	-3,9	198	-25	-12,6
Ausländer	2.033	1.973	60	3,0	2.139	-106	-5,0

1) Berichtsgebiet: Stadtgebiet Salzgitter

2) Arbeitslose in %aller zivilen Erwerbspersonen (sozialvers.pfl. u. geringfügig Beschäftigte, Beamte,Selbständige, mithelfende Familienangehörige, Arbeitslose)

3.3 Strukturkennziffern - Monatsvergleich

Quelle : Agentur für Arbeit; eigene Berechnungen

Merkmal	Berichtsmonat ¹⁾ April 22		Vergleichsmonat April 21		Vergleichsmonat April 20		Vergleichsmonat April 19	
	absolut	%	absolut	%	absolut	%	absolut	%
Arbeitssuchende	8.168		8.584		8.811		8.579	
Arbeitslosenquote ²⁾								
Salzgitter (Gesamt)	8,7		9,7		9,9		8,9	
- Männer	8,4		9,5		9,8		8,8	
- Frauen	9,1		10,1		10,0		9,0	
- 15 bis unter 25 Jahre	8,3		9,4		10,4		9,1	
- dar.: 15 bis unter 20 J.	5,8		7,1		6,0		6,7	
- 50 bis unter 65 Jahre	6,7		7,3		7,5		7,1	
- dar.: 55 bis unter 65 Jahre	6,6		7,1		7,4		7,1	
- Ausländer ³⁾	21,0		23,2		24,8		X	
Deutschland	5,0		6,0		5,8		4,9	
Westdeutschland	4,7		5,7		5,5		4,6	
Ostdeutschland	6,4		7,6		7,3		6,4	
Niedersachsen	5,0		5,9		5,7		5,0	
Arbeitslose								
Bestand (Gesamt)	4.734	100	5.291	100	5.360	100	4.803	100
Männer	2.625	55,4	2.963	56,0	3.053	57,0	2.719	56,6
Frauen	2.109	44,6	2.328	44,0	2.307	43,0	2.084	43,4
15 bis unter 25 Jahre	490	10,4	558	10,5	615	11,5	532	11,1
dar.: 15 bis unter 20 J.	79	1,7	97	1,8	84	1,6	95	2,0
50 bis unter 65 Jahre	1.303	27,5	1.418	26,8	1.431	26,7	1.350	28,1
dar.: 55 bis unter 65 Jahre	799	16,9	848	16,0	863	16,1	807	16,8
Langzeitarbeitslose	1.864	39,4	2.276	43,0	1.725	32,2	1.700	35,4
Schw erbehinderte	173	3,7	198	3,7	210	3,9	182	3,8
Ausländer	2.033	42,9	2.139	40,4	2.143	40,0	1.849	38,5

1) Berichtsgebiet: Stadtgebiet Salzgitter

2) Arbeitslose in % aller zivilen Erwerbspersonen (sozialvers.pfl. u. geringfügig Beschäftigte, Beamte, Selbständige, mithelfende Familienangehörige, Arbeitslose)

3) Die Arbeitslosenquoten für Ausländer sind aufgrund der starken Zuwanderung insbesondere für die Jahre 2015 bis 2017 verzerrt. Sie wurden deshalb unterhalb der Bundesländerebene von Januar 2017 bis Dezember 2018 nicht ausgewiesen.

3.4 Strukturkennziffern - Monatsübersicht / 2022

Quelle : Agentur für Arbeit; eigene Berechnungen

Merkmal ¹⁾	Jan.	Feb.	Mrz.	Apr.	Mai.	Jun.	Jul.	Aug.	Sep.	Okt.	Nov.	Dez.
Arbeitssuchende	8.254	8.243	8.268	8.168								
Arbeitslosenquote ²⁾												
Salzgitter (Gesamt)	9	8,9	8,8	8,7								
- Männer	8,8	8,7	8,5	8,4								
- Frauen	9,2	9,2	9,1	9,1								
- 15 bis unter 25 Jahre	8,4	8,2	8,2	8,3								
- dar.: 15 bis unter 20 J.	5,6	5,0	5,6	5,8								
- 50 bis unter 65 Jahre	7,2	7,1	7,0	6,7								
- dar.: 55 bis unter 65 Jahre	6,9	7,0	6,8	6,6								
- Ausländer	21,2	20,5	20,3	21,0								
Deutschland	5,4	5,3	5,1	5,0								
Westdeutschland	5	5,0	4,8	4,7								
Ostdeutschland	6,8	6,8	6,6	6,4								
Niedersachsen	5,3	5,2	5,1	5,0								
Arbeitslose												
Bestand (Gesamt)	4.869	4.828	4.753	4.734								
Männer	2.752	2.703	2.653	2.625								
Frauen	2.117	2.125	2.100	2.109								
15 bis unter 25 Jahre	492	484	481	490								
dar.: 15 bis unter 20 J.	77	68	77	79								
50 bis unter 65 Jahre	1.393	1.383	1.354	1.303								
dar.: 55 bis unter 65 Jahre	847	852	831	799								
Langzeitarbeitslose	2.004	1.897	1.836	1.864								
Schw erbehinderte	197	193	180	173								
Ausländer	2.057	1.990	1.973	2.033								

1) Berichtsgebiet: Stadtgebiet Salzgitter

2) Arbeitslose in % aller zivilen Erwerbspersonen (sozialvers.pfl. u. geringfügig Beschäftigte, Beamte, Selbständige, mit helfende Familienangehörige, Arbeitslose)

3.5 Strukturkennziffern - Monatsübersicht / 2021

Quelle : Agentur für Arbeit; eigene Berechnungen

Merkmal ¹⁾	Jan.	Feb.	Mrz.	Apr.	Mai.	Jun.	Jul.	Aug.	Sep.	Okt.	Nov.	Dez.	JD ³⁾ 2021
Arbeitssuchende	8.610	8.705	8.585	8.584	8.608	8.492	8.398	8.460	8.275	8.322	8.297	8.234	8.464
Arbeitslosenquote ²⁾													
Salzgitter (Gesamt)	10,0	10,2	9,8	9,7	9,4	9,2	9,0	8,9	8,7	8,6	8,5	8,5	9,2
- Männer	9,7	9,9	9,6	9,5	9,0	8,7	8,5	8,3	8,3	8,2	8,2	8,1	8,8
- Frauen	10,4	10,5	10,1	10,1	10,0	9,8	9,6	9,7	9,3	9,1	8,9	9,0	9,7
- 15 bis unter 25 Jahre	9,5	10,0	9,9	9,4	9,1	8,5	8,7	8,6	8,0	8,2	8,3	8,3	8,9
- dar.: 15 bis unter 20 J.	6,5	7,1	7,4	7,1	6,6	6,3	5,4	6,6	6,9	6,4	7,0	6,9	6,7
- 50 bis unter 65 Jahre	8,0	8,0	7,4	7,3	7,1	7,0	7,0	6,9	6,7	6,8	6,6	6,7	7,1
- dar.: 55 bis unter 65 Jahre	7,7	7,8	7,2	7,1	6,9	6,7	6,6	6,6	6,4	6,4	6,2	6,3	6,8
- Ausländer	23,1	23,2	23,0	23,2	21,1	20,5	21,0	20,7	20,8	20,8	20,6	19,9	21,5
Deutschland	6,3	6,3	6,2	6,0	5,9	5,7	5,6	5,6	5,4	5,2	5,1	5,1	5,7
Westdeutschland	6,0	6,0	5,8	5,7	5,5	5,4	5,3	5,3	5,1	4,9	4,8	4,8	5,4
Ostdeutschland	7,9	7,9	7,8	7,6	7,4	7,1	7,0	6,9	6,7	6,5	6,3	6,4	7,1
Niedersachsen	6,1	6,1	6,0	5,9	5,7	5,5	5,5	5,5	5,2	5,1	5,0	5,0	5,6
Arbeitslose													
Bestand (Gesamt)	5.461	5.521	5.329	5.291	5.111	4.972	4.881	4.835	4.720	4.662	4.627	4.609	5.002
Männer	3.042	3.096	2.994	2.963	2.813	2.716	2.669	2.605	2.582	2.568	2.563	2.533	2.762
Frauen	2.419	2.425	2.335	2.328	2.298	2.256	2.212	2.230	2.138	2.094	2.064	2.076	2.240
15 bis unter 25 Jahre	562	591	588	558	536	498	511	505	468	481	487	485	523
dar.: 15 bis unter 20 J.	89	98	102	97	90	86	74	91	94	87	96	94	92
50 bis unter 65 Jahre	1.547	1.541	1.426	1.418	1.379	1.352	1.362	1.335	1.307	1.317	1.280	1.293	1.380
dar.: 55 bis unter 65 Jahre	914	922	851	848	843	820	812	808	787	782	760	778	827
Langzeitarbeitslose	2.167	2.223	2.216	2.276	2.208	2.178	2.174	2.151	2.123	2.044	2.008	1.966	2.145
Schw erbehinderte	202	199	199	198	182	189	190	191	190	189	195	198	194
Ausländer	2.136	2.139	2.123	2.139	2.044	1.985	2.034	2.006	2.015	2.016	1.999	1.935	2.048

1) Berichtsgebiet: Stadtgebiet Salzgitter

2) Arbeitslose in % aller zivilen Erwerbspersonen (sozialvers.pfl. u. geringfügig Beschäftigte, Beamte, Selbständige, Mithelfende Familienangehörige, Arbeitslose)

3) Jahresdurchschnitt

3.6 Strukturkennziffern - Monatsübersicht / 2020

Quelle : Agentur für Arbeit; eigene Berechnungen

Merkmal ¹⁾	Jan.	Feb.	Mrz.	Apr.	Mai.	Jun.	Jul.	Aug.	Sep.	Okt.	Nov.	Dez.	JD ³⁾ 2020
Arbeitssuchende	8.426	8.503	8.423	8.811	8.994	9.096	9.154	9.064	8.976	8.880	8.733	8.568	8.802
Arbeitslosenquote ²⁾													
Salzgitter (Gesamt)	8,9	9,0	8,8	9,9	10,5	10,6	10,7	10,9	10,6	10,2	9,7	9,5	9,9
- Männer	8,8	9,0	8,7	9,8	10,4	10,5	10,7	10,7	10,5	10,0	9,5	9,2	9,8
- Frauen	9,1	9,0	9,0	10,0	10,6	10,6	10,7	11,2	10,7	10,5	10,0	9,9	10,1
- 15 bis unter 25 Jahre	9,0	9,3	9,0	10,4	11,3	11,7	11,9	12,4	11,4	10,5	9,8	9,5	10,5
- dar.: 15 bis unter 20 J.	5,8	6,5	6,4	6,0	6,6	6,3	6,8	9,0	9,0	7,6	7,9	7,2	7,1
- 50 bis unter 65 Jahre	7,0	7,0	6,8	7,5	7,8	7,8	7,7	7,9	7,9	7,7	7,4	7,5	7,5
- dar.: 55 bis unter 65 Jahre	6,8	6,8	6,7	7,4	7,5	7,4	7,3	7,4	7,4	7,3	7,2	7,3	7,2
- Ausländer	22,1	22,0	21,8	24,8	24,4	24,4	24,8	25,4	25,1	24,1	22,5	22,0	23,6
Deutschland	5,3	5,3	5,1	5,8	6,1	6,2	6,3	6,4	6,2	6,0	5,9	5,9	5,9
Westdeutschland	5,0	4,9	4,8	5,5	5,8	5,9	6,0	6,1	5,9	5,7	5,6	5,6	5,6
Ostdeutschland	6,8	6,6	6,4	7,3	7,7	7,7	7,8	7,8	7,5	7,4	7,3	7,3	7,3
Niedersachsen	5,3	5,3	5,1	5,7	6,0	6,0	6,2	6,3	6,0	5,8	5,7	5,7	5,8
Arbeitslose													
Bestand (Gesamt)	4.835	4.886	4.795	5.360	5.699	5.745	5.800	5.913	5.758	5.559	5.266	5.176	5.399
Männer	2.728	2.797	2.722	3.053	3.246	3.285	3.327	3.330	3.270	3.131	2.956	2.887	3.061
Frauen	2.107	2.089	2.073	2.307	2.453	2.460	2.473	2.583	2.488	2.428	2.310	2.289	2.338
15 bis unter 25 Jahre	530	549	534	615	666	693	704	734	674	620	577	559	621
dar.: 15 bis unter 20 J.	81	91	89	84	91	87	94	123	123	105	109	99	98
50 bis unter 65 Jahre	1.349	1.340	1.302	1.431	1.498	1.500	1.494	1.525	1.518	1.496	1.419	1.452	1.444
dar.: 55 bis unter 65 Jahre	795	789	776	863	885	876	867	876	879	873	857	870	851
Langzeitarbeitslose	1.645	1.628	1.605	1.725	1.849	1.870	1.942	2.022	2.068	2.093	2.076	2.083	1.884
Schw erbehinderte	178	188	194	210	200	208	214	210	210	200	191	183	199
Ausländer	1.902	1.901	1.879	2.143	2.255	2.251	2.289	2.348	2.321	2.222	2.077	2.033	2.135

1) Berichtsgebiet: Stadtgebiet Salzgitter

2) Arbeitslose in % aller zivilen Erwerbspersonen (sozialvers.pfl. u. geringfügig Beschäftigte, Beamte, Selbständige, Mithelfende Familienangehörige, Arbeitslose)

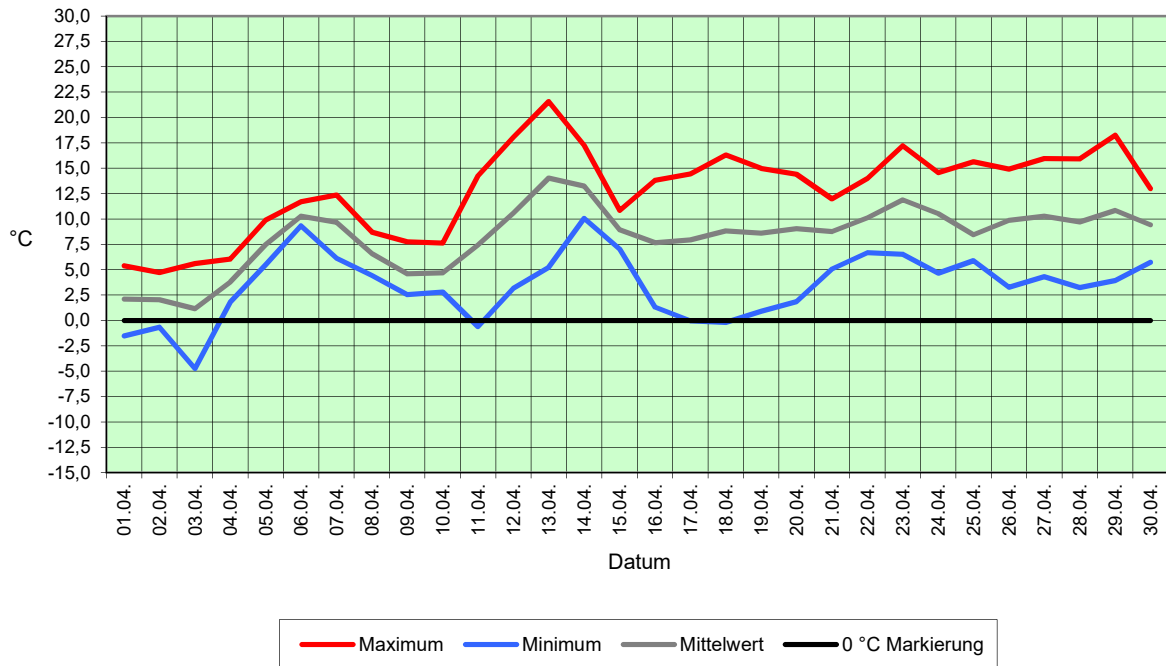
3) Jahresdurchschnitt

4 Umwelt

4.1 Temperatur

Quelle : Niedersächsisches Ministerium für Umwelt und Klimaschutz / Wetterstation SROO, Salzgitter-Drütte

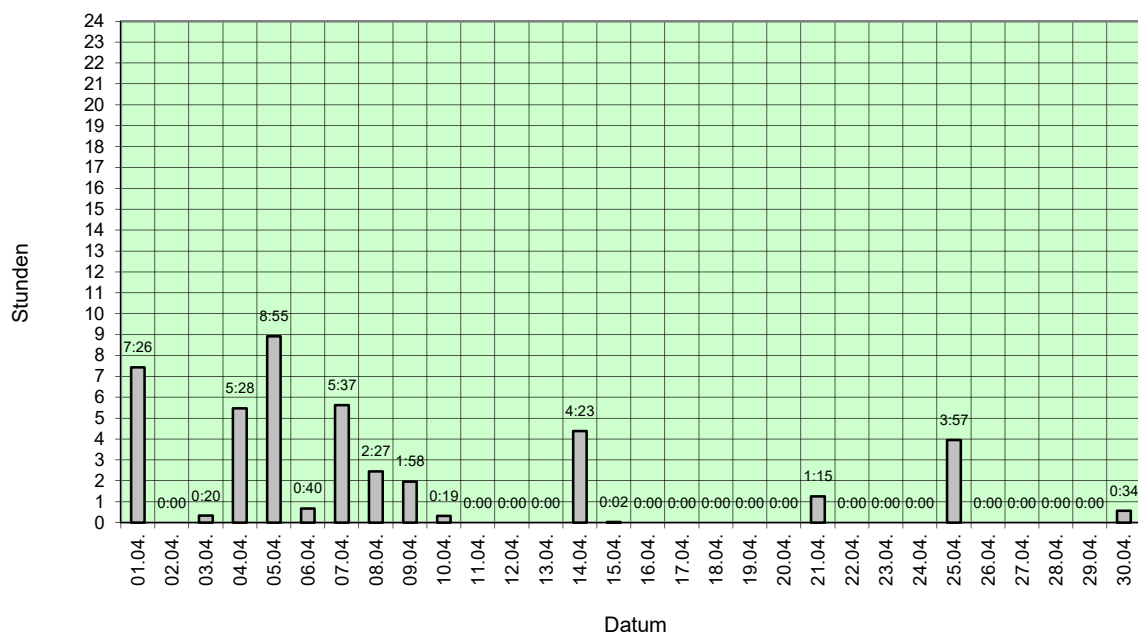
Temperaturen in Grad Celsius (°C)



4.2 Niederschlagsdauer

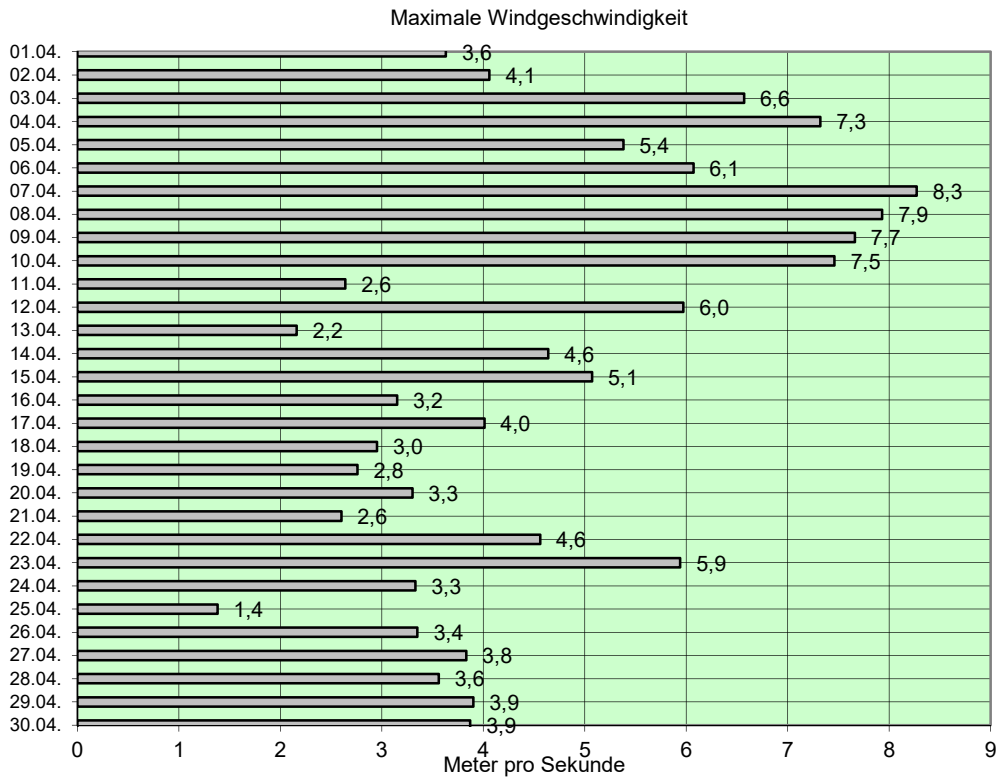
Quelle : Niedersächsisches Ministerium für Umwelt und Klimaschutz / Wetterstation SROO, Salzgitter-Drütte

Niederschlagsdauer in Stunden und Minuten



4.3 Windgeschwindigkeit

Quelle : Niedersächsisches Ministerium für Umwelt und Klimaschutz / Wetterstation SROO, Salzgitter-Drütte



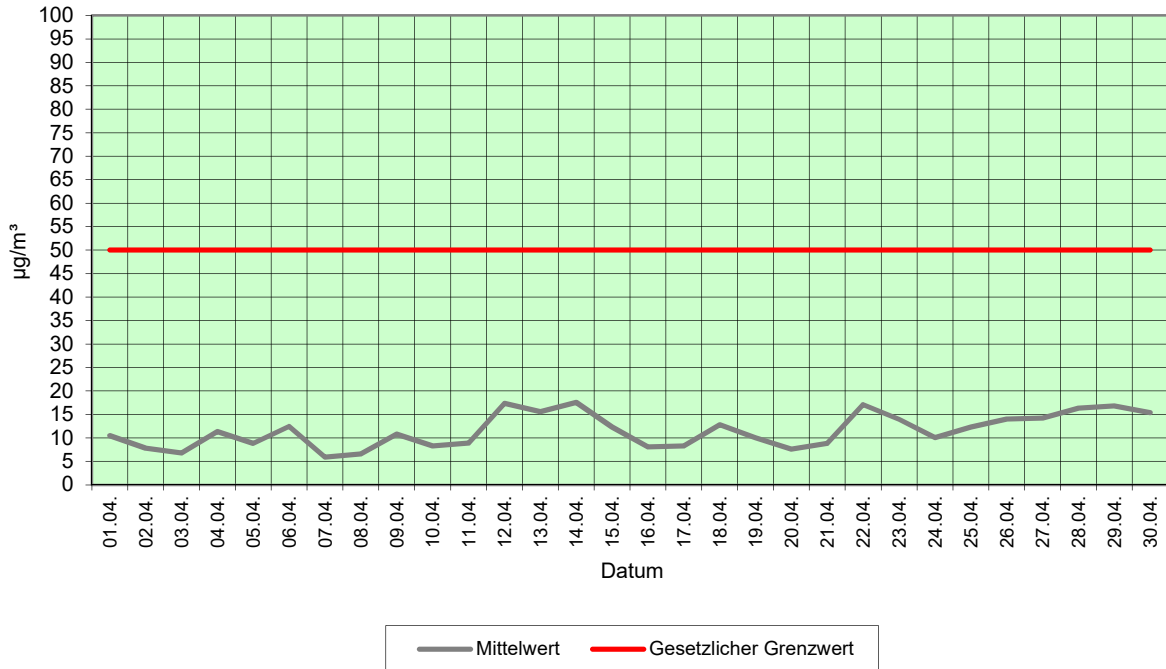
Bereich der Windstromproduktion

Windstärke	Bezeichnung	Windgeschwindigkeit in m/s	Wirkungen an Land
0	still	0 bis 0,5	Rauch steigt senk recht hoch
1	leiser Zug	0,6 bis 1,7	Rauch schwach bewegt
2	leichte Brise	1,8 bis 3,3	für das Gefühl bemerkbar
3	schwache Brise	3,4 bis 5,2	Blätter leicht bewegt
4	kräftige Brise	5,3 bis 7,4	hebt Staub und loses Papier
5	frische Brise	7,5 bis 9,8	kleine Bäume schwanken
6	starker Wind	9,9 bis 12,4	heult an Häusern
7	steifer Wind	12,5 bis 15,2	wirft auf Wellen Schaumköpfe
8	stürmischer Wind	15,3 bis 18,2	hindert am Gehen
9	Sturm	18,3 bis 21,5	deckt Ziegel ab
10	schwerer Sturm	21,6 bis 25,1	wirft Bäume um
11	orkanartiger Sturm	25,2 bis 29,0	schwere Zerstörungen
12	Orkan	über 29,0	schwere Verwüstungen

4.4 Feinstaub (XPM10)

Quelle : Niedersächsisches Ministerium für Umwelt und Klimaschutz / Wetterstation SROO, Salzgitter-Drütte

Feinstaub (XPM10) - Tagesmittelwerte in µg/m³

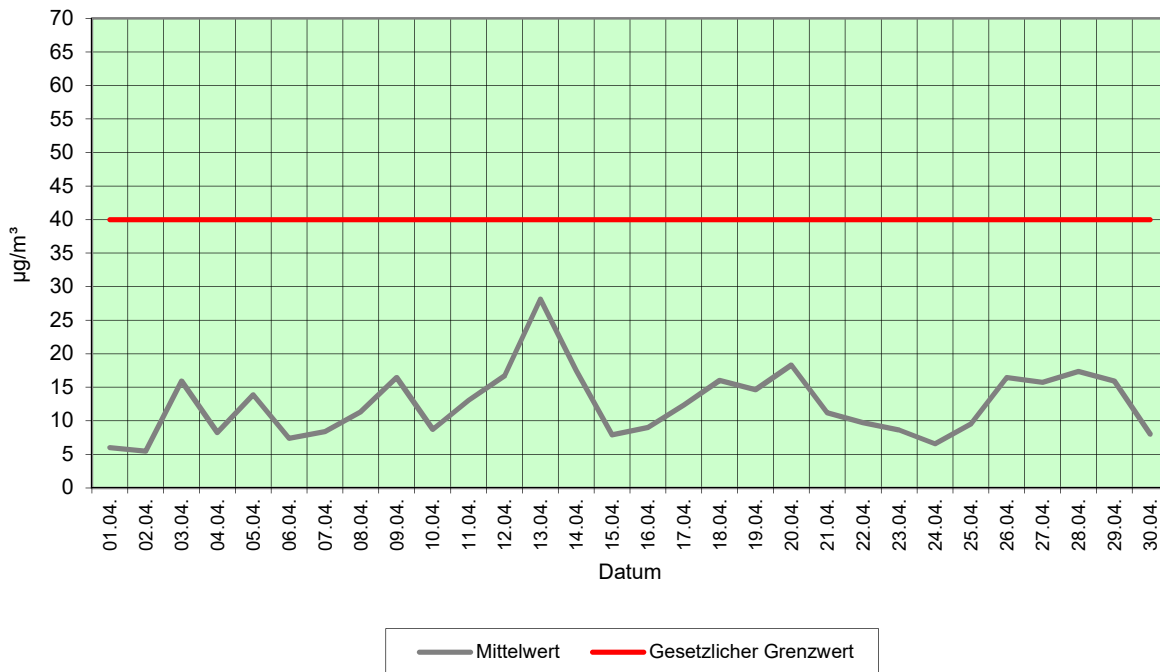


Unter Feinstaub versteht man allgemein die in der Atmosphäre verteilten festen Teilchen. Die in der Luft vorhandenen Staubpartikel weisen eine sehr breit gefächerte Korngrößenverteilung auf. Von kleinsten Teilchen, die nur aus wenigen Molekülen bestehen, bis hin zu Teilchen von über 100 µm Durchmesser. Unter der Messgröße PM10 (Particulate Matter < 10 µm) wird die Feinstaubfraktion mit einem oberen Partikeldurchmesser bis zu 10 µm verstanden. Denn gerade lungengängige Partikel sind von besonderer gesundheitlicher Relevanz. Zum Schutz der menschlichen Gesundheit ist am 01.01.2005 der Tagesgrenzwert für Feinstaub (PM₁₀) in Kraft getreten. Er beträgt 50 µg/m³. Dieser Wert darf nicht öfter als 35 mal im Jahr überschritten werden.

4.5 Stickstoffdioxid (NO₂)

Quelle : Niedersächsisches Ministerium für Umwelt und Klimaschutz / Wetterstation SROO, Salzgitter-Drütte

Stickstoffdioxid (NO₂) - Tagesmittelwerte in µg/m³

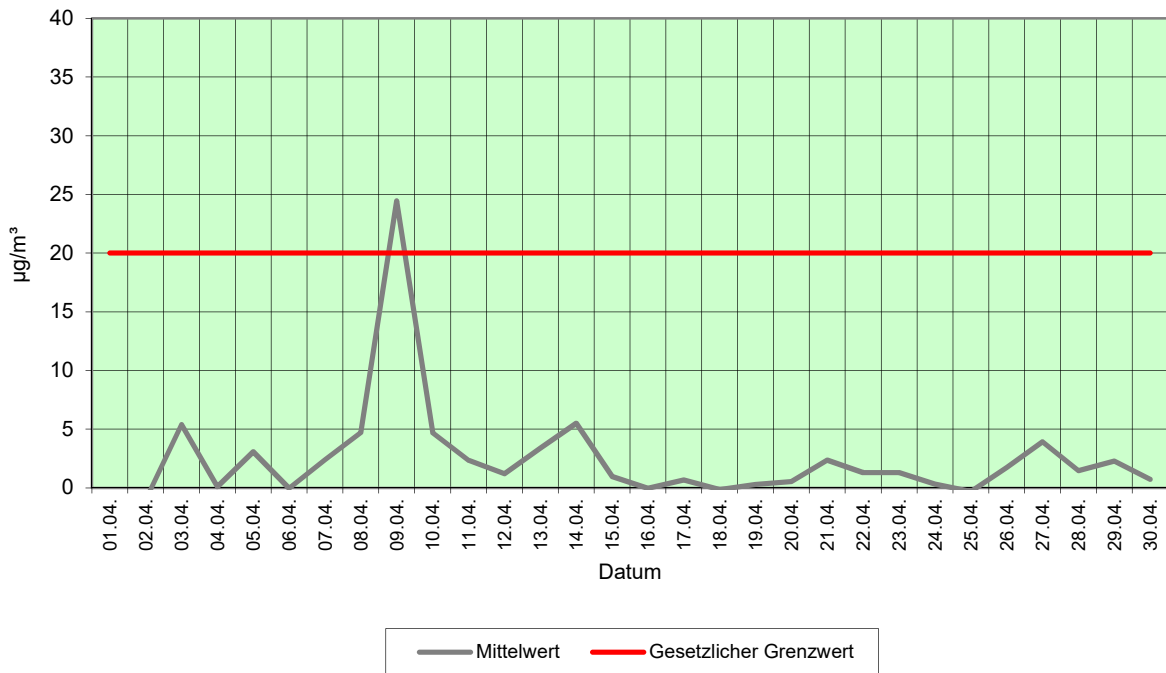


Die Stickstoffoxide sind von großer lufthygienischer Bedeutung. Stickstoffdioxid entsteht prinzipiell als Nebenprodukt bei Verbrennungsvorgängen durch die Oxidation von Luft ($\text{NO} + \text{O} = \text{NO}_2$). Es ist braunrotes, süßlich riechendes Gas und stammt aus den Abgasen von Industrie, Gebäudeheizung und Verkehr. NO_2 reagiert mit Wasser zu Salpetersäure.

4.6 Schwefeldioxid (SO₂)

Quelle : Niedersächsisches Ministerium für Umwelt und Klimaschutz / Wetterstation SROO, Salzgitter-Drütte

Schwefeldioxid (SO₂) - Tagesmittelwerte in µg/m³



Schwefeldioxid (SO₂) ist ein farbloses Gas, das 2,3fach schwerer ist als Luft. Es weist einen stechenden Geruch auf, der ab einer Konzentration von ca. 1,3 mg/m³ wahrgenommen wird. Schwefeldioxid wird bei der Verbrennung von Kohle und Heizöl sowie anderer schwefelhaltiger Brennstoffe gebildet. Feuerungsanlagen im Bereich der Industrie und der Gebäudeheizung sowie der Kraftfahrzeugverkehr (Dieselmotoren) sind die wesentlichen Quellen für die SO₂-Belastung der Atmosphäre.